



# SI TË PËRSHTASIM SKEMAT E BURSËS SË ARSIMIT TË DETYRUAR PËR TË PARANDALUAR BRAKTISJEN NË ARSIMIN E MESËM.

MËSIMET E NXJERRA NGA ZBATIMI I SKEMËS SË BURSËS KUNDËR  
BRAKTISJES SË SHKOLLËS

OBSERVATORI PËR TË DREJTAT E FËMIJËVE DHE TË RINJVE

KORRIK 2023

## PËRMBAJTJA

I. HYRJA & IDENTIFIKIMI I ÇËSHTJES .....	2
II. EKSPERIENCA NDËRKOMBËTARE ME SKEMA TË FINANCIMIT NGA KËRKESA PËR ARSIM TË MESËM .....	3
III. MËSIMET E NXJERRA NGA APLIKIMI I BURSËS SË BAZUAR NË NEVOJA NË SISTEMIN E ARSIMIT TË DETYRUAR NGA OBSERVATORI PËR TË DREJTAT E FËMIJËVE DHE TË RINJVE	5
IV. FORMA TË NDRYSHME MBËSHTETJE NGA KËRKESA PËR PARANDALIMIN E BRAKTISJES SË SHKOLLËS NË NIVELIN E MESËM TË ARSIMIT .....	9
V. ROLI I QEVERISJES VENDORE NË PARANDALIMIN E BRAKTISJES SË SHKOLLËS SË MESME .....	10
VI. ZHVILLIMI I POLITIKAVE LOKALE ARSIMORE PËR PARANDALIMIN E BRAKTISJES SË SHKOLLËS NË ARSIMIN E MESËM .....	11
VII. PËRFUNDIME .....	12

## I. HYRJA & IDENTIFIKIMI I ÇËSHTJES

Qeveria e Shqipërisë shpenzon rreth 3% të PBB-së së saj për arsimin. Aksesin në arsim pavarësisht këtij niveli të ulët të shpenzimeve është zgjeruar në dekadën e fundit. Ky zgjerim nuk e ka ulur nivelin e disavantazhit veçanërisht për ata që banojnë në zonat rurale, duke përfshirë njerëzit e varfër. Sipas Institutit Kombëtar të Statistikave në Shqipëri (INSTAT), aktualisht në Shqipëri grupi AAFP përbën 25.5% të grupmoshës 15-24 vjeç dhe 26.6% të grupmoshës 15-29 vjeç (INSTAT, 2020).

Një nga masat e propozuara ndërkombëtarisht dhe që ka një ndikim të drejtpërdrejtë në uljen e numrit të studentëve që braktisin shkollën dhe në uljen e numrit të AAFP-ve duke përmirësuar cilësinë e arsimit publik është financimi nga ana e kërkesës. Nëpërmjet këtij mekanizmi fondet publike kanalizohen drejtpërsëdrejti tek individët apo institucionet në bazë të kërkesave, performancës dhe/ose arritjes së normave të ulëta dhe braktisjes.

Sipas literaturës që lidhet me AAFP, shkollimi ndikohet nga faktorë socio-ekonomikë, politikë dhe kulturorë. Oferta e arsimit falas dhe ekzistenca e shkollave në afërsi nuk janë faktorë të mjaftueshëm për të sjellë në shkollë fëmijët e familjeve të varfra. Financimi nga kërkesa kanalizon fondet publike për arsimin publik dhe/ose privat për individin ose familjen e tij/saj. Në këtë mënyrë burimet janë në duart e atyre që kërkojnë arsim dhe jo atyre që e furnizojnë atë. Barrierat që pengojnë fëmijët të shkojnë në shkollë hiqen përmes këtij mekanizmi financimi.

Në Shqipëri skemat e financimit nga kërkesa janë të kufizuara. Aktualisht qeveria kombëtare ndan fonde për bursa të bazuara në nevoja dhe të bazuara në merita. Mekanizmi për miratimin dhe shpërndarjen e këtyre bursave është i bazuar në pushtetin vendor dhe vendimi merret nga këshilli bashkiak pas propozimeve të njësisë arsimore të qeverisjes vendore. Bursat shpërndahen kryesisht mes nxënësve të shkollave të mesme dhe universiteteve që studiojnë larg vendlindjes apo fshatit të tyre – në Tiranë apo në çdo qytet tjetër të madh. Një pjesë tjetër e bursës mbështet arsimin profesional. Bursa mbulon shpenzimet e jetesës në konvikte.

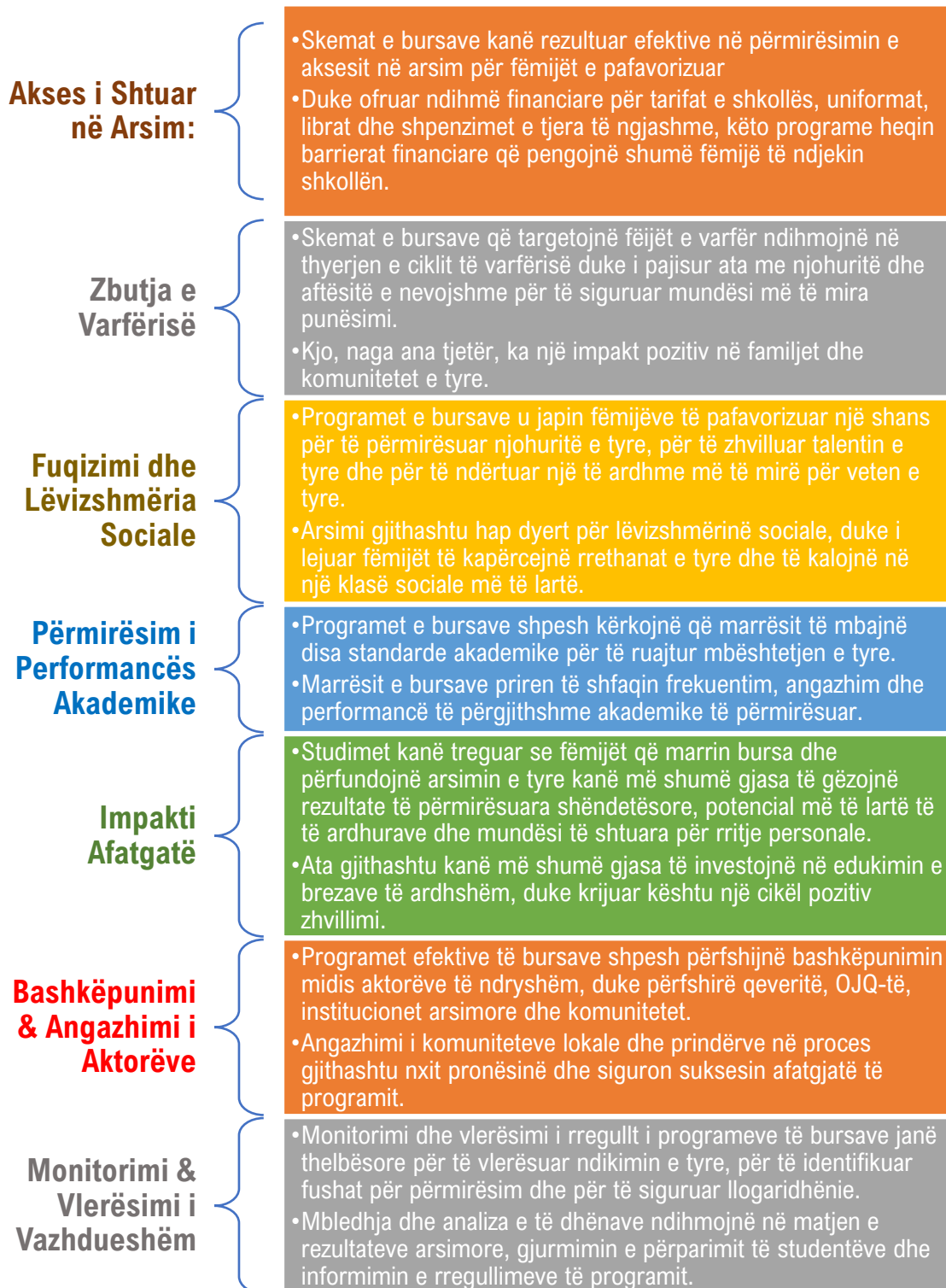
Së fundmi, përmes zbatimit të dekretit të qeverisë 666/2019, Ministria e Arsimit ka mbështetur bursat e miratuara në nivel vendor në formë pagese mujore<sup>1</sup> për fëmijët që rrezikojnë braktisjen e arsimit në nivelin fillor (klasa 1 – 9). Zbatimi i këtij dekreti, i kryer nga Observatori për të Drejtat e Fëmijëve dhe Rinisë, u shoqërua me disa procese konsultimesh me pushtetin vendor dhe zyrtarë arsimorë si dhe trajnime për stafin e bashkisë të përfshirë në procesin e dhënies së pagesave mujore. Puna u bazua në kritere të mirëpërcaktuara dhe u krye në bashkëpunim me agjencitë lokale dhe në zona më të vogla gjeografike për të minimizuar disa rreziqe. Bursa mbulon të gjitha nevojat e një fëmije lidhur me shkollën dhe ofron një nxitje shtesë në klasat e larta për të reduktuar përqindjet e larta të braktisjes.

---

<sup>1</sup> Pagesat mujore janë pagesa kesh që një agjenci publike i bën një familjeje ose për të kompensuar shpenzimet e shkollimit të një fëmije ose për të kompensuar një familje për humbjen e punës së fëmijës. Në përgjithësi, mbulohen shpenzimet bazë si librat, tarifa e shkollimi dhe transporti, dhe shpenzimet e rastësishme si materialet, tarifat e lojës dhe rrobat. Pagesa mujore rrit barazinë duke u mundësuar fëmijëve të varfër të ndjekin shkollën. Ky mekanizëm është veçanërisht efektiv në aftësimin e vajzave nga familjet e varfra rurale për të ndjekur shkollën. Ndonëse e mundur, rastet e keqpërdorimit të skemës përmes dhënies së pagesës tek jo-përfituesit e caktuar janë të rralla.

## II. EKSPERIENCA NDËRKOMBËTARE ME SKEMA TË FINANÇIMIT NGA KËRKESA PËR ARSIM TË MESËM

Skemat e bursave që synojnë mbështetjen e fëmijëve të varfër për të ndjekur shkollën janë zbatuar në pjesë të ndryshme të botës dhe ato kanë dhënë njohuri të vlefshme të politikave që mund të përmblihen si më poshtë:



Në përgjithësi, skemat e bursave që mbështesin fëmijët e varfër për të ndjekur shkollën kanë treguar se ndërhyrjet e synuara mund të bëjnë një ndryshim të rëndësishëm në thyerjen e ciklit të varfërisë dhe ofrimin e mundësive për një të ardhme më të ndritshme. Duke hequr barrierat financiare dhe duke ofruar mbështetje gjithëpërfshirëse, këto programe fuqizojnë fëmijët dhe kontribuojnë në zhvillimin e tyre të përgjithshëm.

### III. MËSIMET E NXJERRA NGA APLIKIMI I BURSËS SË BAZUAR NË NEVOJA NË SISTEMIN E ARSIMIT TË DETYRUAR NGA OBSERVATORI PËR TË DREJTAT E FËMIJËVE DHE TË RINJVE

Observatori për të Drejtat e Fëmijëve dhe Rinisë, i financuar nga UNICEF, dhe në bashkëpunim me strukturat e qeverisë qendrore (Ministria e Arsimit dhe Sportit) dhe vendore (departamentet e arsimit) lehtësuan procesin e shpërndarjes së bursave të bazuara në nevoja midis familjeve, fëmijët e të cilave rrezikonin braktisjen e shkollës. Monitorimi i procesit të shpërndarjes së bursave të bazuara në nevoja (pagesa mujore) tregon mungesën e statistikave të sakta dhe të besueshme për AAFP për secilën bashki. Kjo sfidohet fuqishëm nga shifrat e pasakta të njerëzve në migrim qarkullues ose migrim të përhershëm dhe atyre që përpigën të migrojnë. Krijimi i një sistemi të qëndrueshëm normash, procedurash, kriteresh dhe përgjegjësish institucionale dhe komunitare për të reduktuar braktisjen e shkollës së mesme dhe për të rritur nivelin e arsimit të të rinjve mbetet një sfidë për Shqipërinë, megjithëse janë ndërmarrë hapa për të konsoliduar sistemin arsimor, për të rritur kualifikimet dhe trajnimin e stafit pedagogjik, si dhe informimin e prindërve për mbështetjen financiare për AAFP-të.

**Varfëria** është emëruesi i përbashkët i të gjitha tipologjive të fëmijëve jashtë shkolle të krijuara përmes analizës së përgjigjeve të anketimit të 140 fëmijëve jashtë shkolle që Observatori për të Drejtat e Fëmijëve dhe Rinisë i monitoroi nga afër gjatë vitit shkollor 2021-22. Këta fëmijë u mbështetën me bursa dhe u intervistuan si pjesë e proceseve të monitorimit. Megjithatë, të gjithë elementët e tjerë si përkatësia etnike ose jetesa në një mjedis të dhunshëm duhet të merren parasysh si në identifikimin e problemit ashtu edhe në vlerësimin dhe trajtimin e tij. Analiza tregoi se fëmijët nga komuniteti rom dhe egjiptian përballen me më shumë paragjykitime dhe janë më pak të angazhuar në jetën shkollore. Ndërkohë fëmijët që vijnë nga mjedisi i dhunshëm kanë nevojë për mbrojtje më të madhe pasi ndihen më të pasigurt. Konteksti kulturor në të cilin jetojnë fëmijët romë dhe egjiptianë i bën ata më të cenueshëm pasi prindërit e tyre janë më pak të arsimuar dhe më pak të punësuar, por në të njëjtën kohë përkatësia e tyre në komunitet u ofron atyre një ndjenjë më të madhe mbështetjeje dhe kujdesi. Ky perceptim i ndihmon ata të përballen më mirë me format e ndryshme të bullizmit.

*Për AAFP-të nevojiten edhe më shumë analiza të thella, pasi ato kanë dhe përfaqësojnë prejardhje të ndryshme dhe qasja për t'i mbajtur ata në shkollë duhet t'u përshtatet karakteristikave të secilit grup. Identifikimi i qartë i cilësisë dhe grupeve të AAFP-ve është gjithashtu i nevojshëm për të përcaktuar kriteret mbi të cilat merret vendimi për marrësit e shërbimeve.*

Komuniteti, prindërit dhe çdo anëtar i shoqërisë kanë një ndikim të drejtpërdrejtë dhe të tërthortë në fuqizimin dhe efektivitetin e skemës së parandalimit të braktisjes së shkollës. Informimi i vazhdueshëm i këtyre aktorëve mund të ndikojë në sigurinë e familjes dhe komunitetit, qoftë për të motivuar fëmijët për të shkuar në shkollë apo për të referuar rastet e fëmijëve që janë në një situatë të braktisjes së shkollës. *Rritja e ndërgjegjësimit dhe informacionit të vazhdueshëm për programet e mbështetjes së fëmijëve me bursa ose shërbime për të lehtësuar ndjekjen e tyre në shkollë duhet të jetë pjesë integrale e informimit dhe ndërgjegjësimit të publikut për çështjet e braktisjes së shkollës.*

Puna për identifikimin e AAFP-ve kërkon që secili aktor të koordinojë dhe organizojë përpjekje të përbashkëta për të identifikuar nxënësit e shkollave të mesme që rrezikojnë braktisjen e shkollës. Sektori psiko-social në shkollë, ndër të tjera, ka për detyrë të evidentojë rastet e

fëmijëve që kanë mungesa të gjata në shkollë pa arsye, ose vijnë nga familje me probleme sociale dhe familje të cilat mund të ndikojnë në ndjekjen e tyre në shkollë. Studimi tregon se ky sektor ka shumë pak prezencë në identifikimin e këtyre fëmijëve që rrezikojnë braktisjen e shkollës dhe ndërtimin e planeve individuale të zhvillimit për t'i ndihmuar ata. Gjithashtu, partneriteti i tyre me mësuesin në vlerësimin e statusit të fëmijës në situatë braktisjeje pothuajse mungon në të gjitha përvojat e raportuara në raport. Një nga rekomandimet e studimit është forcimi i rolit të psikologut të shkollës dhe punonjësit social në koordinimin e përpjekjeve të përbashkëta institucionale për të identifikuar dhe vlerësuar fëmijët në rrezik të braktisjes së shkollës. Gjithashtu, një përfshirje më aktive e të gjithë rrjetit të shërbimit psiko-social në procesin e evidentimit, vlerësimit dhe mbështetjes së të gjitha rasteve.

Sipas të dhënave të studimit tonë, grupet më vulnerabël të fëmijëve të mbetur jashtë shkollës janë fëmijët me probleme të ndryshme sociale, fëmijët e minoriteteve romë dhe egjiptiane, fëmijët që punojnë për të ndihmuar familjet e tyre, fëmijët që nuk janë të regjistruar në gjendjen civile etj. Institucionet arsimore mund të luajnë një rol të pazëvendësueshëm në parandalimin e braktisjes së shkollës. Këta fëmijë janë ata që mungojnë shpesh në shkollë, ndonjëherë edhe për periudha të gjata kohore. Megjithatë, përkufizimi i "fëmijë që braktis shkollën" perceptohet si jo shumë i qartë midis profesionistëve që zbatojnë skemën duke identifikuar nevojën për të qartësuar karakteristikat e fëmijëve në rrezik të braktisjes. *Parandalimi nga institucionet kërkon trajnim të fokusuar në kuptimin dhe identifikimin e qartë të karakteristikave të fëmijëve që nuk ndjekin ose shpesh mungojnë në shkollë dhe që mund të jenë në rrezik për ta braktisur shkollën*

Në rastin e Shqipërisë, një vend relativisht i vogël, incidenca e AAFP-ve mund të reduktohet plotësisht nëse të gjithë këta aktorë punojnë me kapacitet optimal. Bashkëpunimi më i mirë ndërqeveritar dhe bashkëpunimi efektiv i aktorëve në nivel lokal – do të kontribuonte drejtpërdrejt në uljen e mosfrekuencës së shkollës. Për më tepër, pa vlerësime sistematike të ndikimit të politikave që synojnë nxitjen e pjesëmarrjes dhe luftimin e braktisjes, është e pamundur të tregohen me saktësi fushat prioritare të ndërhyrjes për përmirësimin e situatës së këtyre fëmijëve ose mjetet për t'i bërë programet dhe strategjitë aktuale më efikase dhe më efektive.

Lehtësimi i procesit të shpërndarjes së bursave na lejon të reflektojmë dhe nxjerrim disa mësimet që janë përmbledhur më poshtë. Megjithëse këto mësimet janë të zbatueshme për të pesë dimensionet e përjashtimit<sup>2</sup>, fokusi kryesor është vendosur në dimensionet 2 dhe 3 që korrespondojnë me fëmijët e arsimit të detyruar që rrezikojnë të braktisin shkollën.

- **Pa pjesëmarrjen efektive të agjencive qeveritare, mbledhja dhe raportimi i të dhënave të braktisjes mund të jetë një procedurë sfiduese.** Nëse të gjitha palët angazhohen në proces dhe lejojnë autoritetin arsimor të marrë drejtimin, mund të jetë mjaft e thjeshtë. Nga ana tjetër, miratimi i ngadalshëm i një sistemi edukimi dijital të të dhënave po pengon përparimin në të gjithë vendin. Për të ruajtur momentin pozitiv të sjellë nga kërkesa për të adresuar AAFP-të, kërkohet veprim i shpejtë për të zhvilluar sistemin.
- **Zhvillimi i një Sondazhi në Mbarë Vendin rreth AAFP-ve duke ndjekur standardet ndërkombëtare.** Është koha e duhur për të bërë ndryshime në mënyrën se si INSTAT mbledh statistikën arsimore për praninë e studentëve,

---

<sup>2</sup> Për më shumë informacion rreth tyre, shih: [The dimensions of exclusion framework \(unesco.org\)](https://unesco.org)

pjesëmarrjen në shkollë dhe braktisjen e shkollës. Ne besojmë se ndryshimet do të jenë të shpejta dhe të suksesshme nëse ndërtojmë një sondazh mbarëkombëtar të bazuar në shkolla dhe më pas e ndjekim atë me një program trajnimi kombëtar të lidhur me AAFP-të që fokusohet në zbatimin e legjislacionit qeveritar dhe mbledhjen efikase të të dhënave.

- **Monitorim i rreptë i shkollës për mungesat e paarsyeshme në shkollë, braktisjen dhe fëmijët që nuk ndjekin kurrë shkollën.** Është thelbësore të monitorohet nga afër frekuentimi i shkollës, si dhe shkalla e mungesës në shkollë, braktisja e shkollës dhe fëmijët që nuk shkojnë kurrë në shkollë për të ulur dhe rikuperuar numrin e parashkollorëve dhe nxënësve jashtë shkollës. Ndërsa bashkëpunimi lokal me organizatat konsolidohet për të përfshirë ndërmjetësuesit e shkollave dhe shëndetësisë, drejtuesit jo-zyrtarë të komunitetit, strukturat e mbrojtjes së fëmijëve dhe përfaqësuesit e OJQ-ve që menaxhojnë iniciativat përkatëse lokale, është gjithashtu e nevojshme që shkollat dhe autoritetet vendore të jenë përgjegjëse.

Nga ky këndvështrim, rekomandohet që shkollat të vëzhgojnë rrethanat e fëmijëve të bllokuar në migrimin qarkullues. Është e përshtatshme të zbatohet një regjistër notash/pasaportë akademike në nivel kombëtar për ata fëmijë dhe të rinj në migrim.

- **Trajnim i Duhur i Burimeve Njerëzore mbi një Kurrikulë të Përshtatur me Nevojat e Fëmijëve në Rrezik të Braktisjes**

Mësuesit inkurajohen nga sistemi ekzistues i vlerësimit që të prodhojnë fëmijë që performojnë mirë në provimet e standardizuara. Nga ana tjetër, nxënësit me prejardhje të pafavorshme sociale dhe ekonomike performojnë në nivele shumë më të ulëta se mesatarja kombëtare për sa i përket arsimit, duke e bërë të vështirë vlerësimin e çdo progresi që ata bëjnë nëse nuk përputhet me standardet e vendosura nga vendi.

Përveç kësaj, nuk ka zhvillim të mjaftueshëm në programet e trajnimit të mësuesve të orientuara drejt punës me nxënës me mundësi të kufizuara. Projektet që njohën vlerën e modifikimit të kurrikulës për parandalimin e braktisjes dhe mungesës së shkollës dhanë rezultate të shkëlqyera në këtë drejtim. Ishte e nevojshme që projekte si ato të gjeneronin udhëzime trajnimi që duhet të integrohen më mirë në programet kombëtare të trajnimit të mësuesve, sepse programet e trajnimit fillestar nuk i përgatisin studentët në mënyrë adekuate për teknikat e mësimdhënies në klasë dhe teknikat e mësimit jo-formal.

Nga ky këndvështrim, është thelbësore të pranohet rëndësia dhe aftësitë e nevojshme për të punuar me fëmijët në rrezik të braktisjes, si dhe të rritet profili i edukatorëve që punojnë në shkollat ku shumica e këtyre fëmijëve ndjekin mësimin. Që mësuesit të marrin përsipër detyrime të reja jashtë atyre që lidhen drejtpërdrejt me lëndën që ata japin, motivimi është thelbësor.

- **Vlerësimi i Partneritetit Shkollë-Prindër dhe Rritja e Tërheqjes ndaj Shkollës:** Siç e kemi parë, arsyet kryesore pse fëmijët braktisin shkollën lidhen me familjet e tyre. Faktorët kryesorë të rrezikut përfshijnë arritjet e ulëta arsimore, punësimin e paqëndrueshëm, të ardhurat e pamjaftueshme për të mbijetuar dhe pritshmëritë jashtëzakonisht të ulëta arsimore për fëmijët e dikujt. Prandaj, është e rëndësishme



të përfshihen familjet e fëmijëve që rrezikohen të braktisin aktivitetet e shkollës në një marrëdhënie të ndershme dhe të dobishme. Më konkretisht, prindërit mund të marrin pjesë në organizimin e aktiviteteve jashtëshkollore dhe mund të përfitojnë nga shërbimet e këshillimit ose trajnimit të ekspertëve. Bashkëpunimi me familjen mund të marrë një kuptim të ri pasi shkollat aktualisht shpesh i drejtohen një numër të vogël prindërisht, fëmijët e të cilëve nuk rrezikojnë ta braktisin shkollën, por kanë ecuri të mirë.

## IV. FORMA TË NDRYSHME MBËSHTETJE NGA KËRKESA PËR PARANDALIMIN E BRAKTISJES SË SHKOLLËS NË NIVELIN E MESËM TË ARSIMIT

Ekzistojnë skema të ndryshme bursash për nxënësit e shkollave të mesme, në varësi të vendit dhe rajonit. Programet e bursave janë krijuar për të mbështetur financiarisht studentët dhe për të inkurajuar përsosmërinë akademike. Më poshtë janë disa nga skemat më të zakonshme.

- Këto bursa jepen në bazë të arritjeve akademike, siç janë notat e larta ose rezultatet e testimit të standardizuara.
- Studentët që demonstrojnë performancë dhe potencial të jashtëzakonshëm shpesh konsiderohen për këto bursa.

Bursat në  
Bazë Merite



- Këto bursa u jepen studentëve që kanë të ardhura të ulëta që kanë nevojë për ndihmë financiare.
- Qëllimi është ofrimi i ndihmës financiare për studentët të cilët mund të mos jenë në gjendje të përballojnë arsimin e mesëm ndryshe.

Bursa në  
Bazë të  
Nevojës



- Këto bursa janë veçanërisht të disponueshme për studentët-atletë të talentuar.
- Ato shpesh u jepen studentëve që shkëlqejnë në një sport të caktuar dhe demonstrojnë një kombinim të aftësive atletike dhe arritjeve akademike.

Bursat  
Sportive



- Disa bursa synojnë të mbështesin studentët nga grupet e pakicave të nënpërfaqësuar.
- Këto bursa ndihmojnë në rritjen e aksesit në arsim dhe promovojnë diversitetin në shkolla.

Bursat për  
Minoritetet



- Këto Bursa fokusohen në fusha specifike lëndore, të tilla si shkenca, teknologjia, inxhinieria ose matematika (STEM).
- Ata inkurajojnë studentët të ndjekin arsimin në këto fusha dhe shpesh kërkojnë që studentët të plotësojnë disa kritere akademike.

Bursa për  
Lëndë  
Specifike



## V. ROLI I QEVERISJES VENDORE NË PARANDALIMIN E BRAKTISJES SË SHKOLLËS SË MESME

Pushteti vendor luan një rol të rëndësishëm në formësimin dhe mbikëqyrjen e sistemit arsimor në një komunitet. Disa nga përgjegjësitë dhe rolet kryesore të pushtetit vendor në lidhje me arsimin e mesëm përfshijnë:



### Financimi dhe Shpërndarja e Burimeve

- Pushtetet vendore ndajnë fonde për arsimin, duke përfshirë shkollat e mesme.
- Ata përcaktojnë buxhetin për arsimin dhe sigurojnë që shkollat të kenë burimet e nevojshme, si tekstet shkollore, mjetet dhe pajisjet, për të ofruar arsim cilësor.



### Zhvillimi i Kurrikulës

- Pushtetet vendore shpesh kanë autoritetin për të formësuar kurrikulën e mësuar në shkollat e mesme.
- Ata punojnë ngushtë me ekspertë të arsimit, mësues dhe administratorë për të hartuar një kurrikul që plotëson standardet kombëtare dhe adreson nevojat e komunitetit lokal.



### Qeverisja e Shkollës

- Pushtetet vendore vendosin politika dhe udhëzime për qeverisjen e shkollës.
- Ata mund të mbikëqyrin emërimin e drejtorëve dhe administratorëve të shkollave, si dhe formulimin e rregullave dhe rregulloreve të shkollës.



### Monitorimi dhe Vlerësimi

- Pushtetet vendore janë përgjegjëse për monitorimin e performancës së shkollave të mesme brenda juridiksionit të tyre.
- Kjo përfshin vlerësimin e cilësisë së arsimit, arritjet e nxënësve dhe performancën e përgjithshme të shkollës dhe ata mund të kryejnë inspektime dhe vlerësime të rregullta.



### Angazhimi i Komunitetit

- Pushtetet vendore lehtësojnë angazhimin e komunitetit në arsim.
- Ata inkurajojnë përfshirjen e prindërve, krijojnë partneritete me organizatat dhe bizneset lokale dhe ofrojnë platforma për reagime dhe sugjerime nga komuniteti.



### Shërbime Mbështetëse

- Qeveritë vendore mund të ofrojnë shërbime shtesë mbështetëse për nxënësit e shkollave të mesme.
- Kjo mund të përfshijë shërbime këshillimi, këshillime në karrierë, aktivitete jashtëshkollore dhe akses në bursa ose programe të ndihmës financiare.

## VI. ZHVILLIMI I POLITIKAVE LOKALE ARSIMORE PËR PARANDALIMIN E BRAKTISJES SË SHKOLLËS NË ARSIMIN E MESËM

Ne, tek Observatori për të Drejtat e Fëmijëve dhe Rinisë, kemi vërejtur se hartimi i skemave efektive të bursave të qeverisjes vendore për të parandaluar braktisjen e shkollës kërkon një planifikim të kujdesshëm dhe shqyrtim të faktorëve të ndryshëm. Më poshtë janë disa hapa që kemi identifikuar gjatë përvojës së punës me fëmijët në nivelin e detyruar të arsimit:

<b>IDENTIFIKONI TARGET GRUPIN</b>	<ul style="list-style-type: none"> <li>• Përcaktoni se tek kush dëshironi të përqendroheni, si p.sh. studentët e pafavorizuar ekonomikisht, ose ata që rrezikojnë të braktisin shkollën.</li> <li>• Kuptimi i nevojave dhe sfidave të tyre është thelbësor për hartimin e duhur. Identifikoni grupin e synuar: ndërhyrjet.</li> </ul>
<b>KRYENI NJË VLERËSIM TË NEVOJAVE</b>	<ul style="list-style-type: none"> <li>• Kryeni një vlerësim të plotë të sistemit arsimor vendor për të identifikuar shkaqet kryesore të braktisjes së shkollës.</li> <li>• Merrni parasysh faktorë të tillë si varfëria, mungesa e aksesit në burime, infrastruktura jo e përshtatshme, rrethanat familjare dhe barrierat sociale.</li> </ul>
<b>PËRCAKTONI OBJEKTIVAT E PROGRAMIT</b>	<ul style="list-style-type: none"> <li>• Përkrahuni qartë qëllimet dhe objektivat e skemës së bursave.</li> <li>• Vendosni objektiva specifike dhe të matshëm që do t'ju ndihmojnë në vlerësimin e efektivitetit të programit.</li> </ul>
<b>PËRCATONI KRITERET E PRANUESHMËRISË</b>	<ul style="list-style-type: none"> <li>• Është e rëndësishme të arrihet një ekuilibër midis ofrimit të mbështetjes për ata që kanë vërtet nevojë për të dhe garantimit që programi të jetë i qëndrueshëm.</li> <li>• Merrni parasysh faktorë si performanca akademike, nevoja financiare dhe rrethanat sociale.</li> </ul>
<b>SIGURONI NDIHMË FINANCIARE</b>	<ul style="list-style-type: none"> <li>• Dizenjoni skema për të ofruar mbështetje financiare që mbulon tarifën e shkollimit, librat, uniformat, transportin dhe shpenzimet e lidhura me shkollën.</li> <li>• Niveli i ndihmës financiare duhet të jetë i mjaftueshëm për të lehtësuar barrën financiare të studentëve dhe familjeve të tyre.</li> </ul>
<b>OFRONI MENTORIM DHE KËSHILLIM</b>	<ul style="list-style-type: none"> <li>• Zbatoni një komponent mentorimi si pjesë e skemës së bursave.</li> <li>• Caktoni mentorë që mund të ofrojnë ëshillim, mbështetje dhe motivim për përfituesit e bursave. Kjo mund t'i ndihmojë studentët të orientohen me sfidat, të vendosin qëllime arsimore dhe të eksplorojnë mundësitë e ardhshme të karrierës.</li> </ul>
<b>PROMOVONI PËRFSHIRJEN E PRINDËRVE DHE TË KOMUNITETIT</b>	<ul style="list-style-type: none"> <li>• Inkurajoni përfshirjen aktive të prindërve dhe komunitetit lokal në mbështetjen e arsimit të nxënësve. Organizoni seminare për të rritur ndërgjegjësimin për rëndësinë e arsimit dhe për t'u ofruar prindërve mjete për të mbështetur mësimin e fëmijëve të tyre.</li> </ul>
<b>GJITHMONË MONITORONI DHE VLERËSONI PROGRAMIN DHE JINI TRASPARENT</b>	<ul style="list-style-type: none"> <li>• Krijoni një sistem për monitorimin dhe vlerësimin e efektivitetit të skemës së bursave.</li> <li>• Përdorni të dhënat e mbledhura dhe informacionin për të bërë rregullimet dhe përmirësimet e nevojshme për të siguruar suksesin e programit.</li> </ul>
<b>NXISNI BASHKËPUNIMIN ME SHKOLLAT DHE AKTORËT E TJERË</b>	<ul style="list-style-type: none"> <li>• Bashkëpunoni me institucionet arsimore lokale, për të siguruar zbatimin efektiv të skemës.</li> <li>• Krijoni partneritete që ofrojnë mundësi mentorimi, ose programe trajnimi profesional për të rritur ndikimin e bursave.</li> </ul>
<b>OFRONI MBËSHTETJE TË VAZHUESHME</b>	<ul style="list-style-type: none"> <li>• Merrni parasysh ofrimin e mbështetjes së vazhdueshme për përfituesit e bursave gjatë gjithë rrugëtimit të tyre arsimor.</li> <li>• Kjo mund të përfshijë kontrole të rregullta, këshillim për karrierë dhe mundësi për edukim të vazhdueshëm ose zhvillim të aftësive.</li> </ul>

## VII. PËRFUNDIME

Skemat e bursave në arsimin e mesëm mund të luajnë një rol të rëndësishëm në parandalimin e shkallës së braktisjes së shkollës midis studentëve dhe uljen e numrit të AAFP-ve. Ne e shohim këtë si një proces të vazhdueshëm që kërkon mbështetje dhe bashkëpunim ndërmjet të gjithë aktorëve në shoqërinë shqiptare. Bazuar në përvojat e fituara këtë vit përmes zbatimit të projektit “Qëndro në shkollë” dhe duke mësuar nga përvojat tona të kaluara me projekte që fokusohen tek fëmijët jashtë shkollës, Observatori për të Drejtat e Fëmijëve dhe Rinisë ka grumbulluar një përvojë të konsiderueshme. Më poshtë janë disa mënyra se si programet e bursave mund të ndihmojnë në uljen e shkallës së braktisjes:

- Një nga arsyet kryesore pse studentët braktisin shkollën është pamundësia për të përballuar kostot që lidhen me arsimin, si tarifat e shkollimit, tekstet shkollore, uniformat, transporti dhe shpenzime të tjera të lidhura.
- Skemat e bursave ofrojnë mbështetje financiare për studentët, duke lehtësuar barrën ekonomike dhe duke u mundësuar atyre vazhdimin e shkollimit.

### MBËSHTETJE FINANCIARE



- Duke ditur se bursa e tyre varet nga mbajtja e standardeve të caktuara akademike, mund t'i frymëzojë studentët të punojnë më shumë dhe të qëndrojnë të angazhuar në studimet e tyre.
- Rritja e motivimit mund të kontribuojë në uljen e shkallës së braktisjes së shkollës, ndërsa studentët përpiqen të përmbushi prithmëritë e programit të bursave.

### RRITJA E MOTIVIMIT



- Shumë programe bursash ofrojnë shërbime shtesë mbështetëse përtej ndihmës financiare.
- Prania e një sistemi mbështetës mund të përmirësojë ndjenjën e përkatësisë së nxënësve dhe të zvogëlojë gjasat e shkëputjes nga shkolla.

### MJEDISI MBËSHTETËS



- Bursat mund të hapin dyert për një gamë më të gjerë mundësish për studentët. Duke ofruar ndihmë financiare, ata u mundësojnë studentëve qasje në arsim cilësor, i cili mund të çojë në perspektiva më të mira të së ardhmes.
- Ky vizion i zgjeruar dhe ndërgjegjësimi për mundësitë mund të veprojë si një pengesë kundër braktisjes.

### MUNDËSI TË SHTUARA



- Programet e bursave shpesh bashkojnë një grup studentësh që kanë formim dhe aspirata të ngjashme. Ky rrjet i bashkëmoshatarëve mund të sigurojë një ndjenjë komuniteti, mbështetjeje dhe inkurajimi.
- Duke nxitur ndërveprime pozitive sociale dhe ndjenjën e përkatësisë, BURSAT ndihmojnë studentët të zhvillojnë një lidhje më të fortë me shkollat e tyre dhe t'i rezistojnë tundimit për ta braktisur.

### RJETET E BASHKËMOS HATARËVE



- Skemat e bursave shpesh përfshijnë angazhimin dhe mbështetjen e prindërve. Prindërve u kërkohet shpesh të marrin pjesë aktive në edukimin e fëmijës së tyre, të marrin pjesë në takime dhe të monitorojnë përparimin e tyre.
- Kur prindërit investohen në edukimin e fëmijës së tyre, gjasat e braktisjes së shkollës ulen ndjeshëm.

### ANGAZHIMI I PRINDËRVE



Ndërsa skemat e bursave mund të jenë efektive në parandalimin e shkallës së braktisjes së shkollës, është e rëndësishme të pranohet se ato janë vetëm një komponent i një grupi më të gjerë strategjish të nevojshme për të adresuar faktorët kompleksë që kontribuojnë në braktisjen e shkollës. Krijimi i mjediseve mbështetëse të të mësuarit, adresimi i sfidave socio-ekonomike dhe përmirësimi i cilësisë së arsimit janë gjithashtu aspekte thelbësore që kërkojnë vëmendje. Megjithatë, skemat e bursave ofrojnë një mjet jetik për të mbështetur studentët dhe për t'i inkurajuar ata të qëndrojnë në shkollë.