



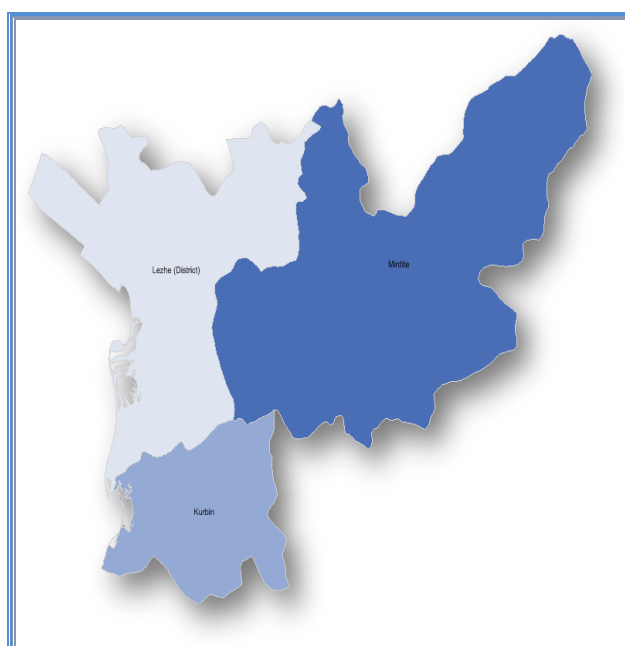
ALEANCA PËR FËMIJËT SHQIPËRI



OBSERVATORI PËR TË DREJTAT E FËMIJËVE

## KARTA RAJONALE RAPORTUESE – QARKU LEZHË

“Varfëria dhe fëmijët” për vitin 2011



### QARKU LEZHË

Eksperte Rajonale  
Gentiana Neçaj

## **Lista e shkurtimeve**

Observatori	- Observatori për të Drejtat e Fëmijëve Lezhë
ACA	- Alenca për Fëmijët në Shqipëri
UNICEF	- Fondi i Kombeve të Bashkuara për Fëmijë
NJDF	- Njësia për të Drejtat E fëmijëve
NJMF	- Njësia për Mbrojtjen e Fëmijëve
DAR	- Drejtoria Arsimore Rajonale
ZA	- Zyra Arsimore
MB	- Ministria e Brendshme
PAK	- Personat me aftësi të kufizuara
INSTAT	-Instituti i Statistikave
DP	-Drejtoria e Policisë
DRSSSh	-Drejtoria Rajonale e Shërbimit Social, Lezhë
DRSH	-Drejtoria e Shëndetit Publik

## **I - Parathënie dhe falënderime**

Observatori për të drejtat e fëmijëve është një strukturë e shoqërisë civile e ngritur dhe fuqizuar nga UNICEF-Albania dhe “Aleanca për fëmijët në Shqipëri”. Ky mekanizëm konsiston në mbledhjen e të dhënave nga të gjithë aktorët në nivel rajonal si dhe për përgatitjen e raporteve sipas indikatorëve të përcaktuar në 4-fusha të rëndësishme si: Arsim, Shëndetësi, Përkrahje Sociale, Fëmijët në konflikt me ligjin. Observatori kontribuon në advokimin dhe zbatimin e të drejtave të fëmijëve si dhe është një partner në zbatimin e politikave monitoruese për përmbushjen e drejtave të fëmijëve.

Në qarkun Lezhë Observatori është ngritur në shtator të vitit 2011. Observatori ka arritur të krijojë me të gjitha institucionet publike që veprojnë në Qarkun Lezhë, si: DAR, DSHP, DP , DRSSS, 21 njësitë vendore përbërëse të qarkut, OJF- të e ndryshme dhe aktorë të tjerë lokal që japin kontributin e tyre në përmbushjen e të drejtave të fëmijëve, mbledhjen e të dhënave në fushat e lart përmendura që nga viti 2009 .

Për hartimin e këtij studimi kanë dhënë kontributin e tyre një sërë aktorësh, ku gjej rastin të falënderoj të gjitha institucionet lokale në veçanti katër njësitë e përzgjedhura dhe kryetarët e tyre. Gjithashtu falënderoj 4 ndihmës ekspertët, të cilët dhanë kontributin e tyre organizativ për realizimin e këtij studimi:

- 1-Greta Reçi, Bashkia Lezhë;
- 2-Emanuela Mirukaj, Komuna Balldre;
- 3-Florinda Jakaj, Basëkia Laç;
- 4-Malvina Kolaj, Komuna Milot.

Gjithashtu falënderoj të gjithë personat, të cilët u bënë pjesë e këtij studimi si pjesëmarrës në fokus grupe duke kontribuar nëpërmjet ndarjes së këndvështrimit të tyre, konceptin për varfërinë dhe për fëmijët që jetojnë në këto familje.

Një falënderim shkon dhe për stafin drejtues të projektit Observatori për të Drejtat e Fëmijëve znj. Suzana Sakiqi (Koordinatorë kombëtare –ACA), znj. Elma Tërshana (Drejtore Projekti), Znj. Mina Mata (Administratore Kombëtare për të dhënat), Znj. Ermira Zace (Administratore dhe Financiere) për mirëkuptimin dhe suportin që na kanë dhënë gjatë realizimit të studimit.

Shpresoj që ky studim do t’u shërbejë hartuesve të politikave sociale në qark si dhe aktorëve lokalë për të pasqyruar një tablo më të qartë dhe aktuale të varfërisë si dhe për të planifikuar ndërhyrjet e duhura për të zbutur varfërinë, që për hir të së vërtetës është në nivele shumë të larta.

Ju faleminderit!

## II - Hyrja

Varfëria në qarkun e Lezhës është në nivele relativisht të larta, njëkohësisht konsiderohet si një problem i ndjeshëm që prek një numër të konsiderueshëm njerëzish. Një realitet i tillë i hidhur inicioi përzgjedhjen e realizimit të studimit të varfërisë në Qarkun Lezhë. Kjo iniciativë është mirëpritur nga të gjithë partnerët e Observatorit.

*Qëllimi i studimit* është paraqitja e tablosë së varfërisë me të gjithë dimensionet e saj për vitin 2011 në Qarkun e Lezhës, si dhe impaktin e saj në mirëritjen dhe zhvillimin e fëmijëve duke e parë në raport me të drejtat e tyre.

*Objektivat e studimit* janë:

- Të përshkruajë situatën e gjendjes së varfërisë në Qarkun Lezhë, si edhe progresionin apo regresin e kësaj situatë (është përmirësuar apo përkeqësuar);
- Të analizojë përfitimet nga skema e ndihmës ekonomike dhe sa ndikon ajo masë përfitimi në plotësimin e nevojave dhe shërbimeve më të domosdoshme;
- Të analizojë situatën shumë dimensionale të varfërisë dhe mënyrën si varfëria lidhet me plagë të tjera sociale, si: mos përfitimi i shërbimit të duhur shëndetësor, mos frekuentimi i shkollës (raste të braktisjes së arsimit të detyruar).

Ky studim i shërben pushtetit vendor për hartimin e politikave sociale dhe të gjithë aktorëve përgjegjës dhe të interesuar për zbatimin e të drejtave të fëmijëve. Ky studim paraqet interes për të gjithë personat, që kanë dëshirë dhe mundësi të japin një kontribut vullnetar apo financiar për fëmijët që jetojnë në familje shumë të varfra si dhe të institucioneve përgjegjës për zbutjen e varfërisë.

Ky studim ka në fokus të tij si grup kryesor *fëmijët* e grupmoshave 0-6 vjeç, 6-15 vjeç, 0-15 vjeç dhe 0-18 vjeç, familjet e të cilëve janë pjesë e skemës së ndihmës ekonomike. *Arsyeja kryesore e përzgjedhjes* së kësaj teme është se gjendja ekonomike në Qarkun Lezhë (Raporti i Avokatit të Popullit, 2011) është në nivele ekstreme, ku dhe janë të shumta familjet që janë në gjendje të mjerueshme.

### Metodologjia

Për realizimin e këtij studimi janë përdorur metodologjitë:

**a) Desk Review**, e cila konsiston në përdorimin e këtyre materialeve:

*Dokumentacion i brendshëm i Aleancës për Fëmijët në Shqipëri (ACA):*

-Të Drejtat e Fëmijëve Në Shqipëri, 2009 / Aleanca për fëmijët në Shqipëri, Observatori i të Drejtave të Fëmijëve.

- *Dokumentacioni i jashtëm:*

- Raport mbi gjendjen social ekonomike të familjeve në ndihmë ekonomike në Qarkun Lezhë;

- Hartat e varfërisë dhe pabarazisë në Shqipëri, INSTAT 2004;

- Të dhënat zyrtare të Zyrës së Shërbimit Social Shtetëror Lezhë, për vitin 2011;

- Strategjia e zhvillimit të Qarkut Lezhë, 2004

- Regjistrimi i popullsisë, INSTAT 2011;

- Raporti për varfërinë nga Avokati i Popullit, të dhëna nga ARSIS për fëmijët në rrugë për vitin 2011.

**b) Mbledhja e informacionit.** Për hartimin e këtij studimi janë përdorur të dhëna nga Ministria e Brendshme për numrin e popullsisë për vitin 2011, nga Shërbimi Social Shtetëror për numrin e familjeve si dhe nga zyra e Ndihmës dhe Shërbimeve Sociale pranë çdo bashkie dhe komune.

c) **Fokus grupet** janë një metodë tjetër, që u përdor për evidentimin e problemeve të fëmijëve, të cilat pasqyrojnë situatën pas shifrave të mbledhura dokumente të lartë përmendura. Fokus grupet u organizuan:

- Në bashkinë Lezhë me përfaqësues të DSSSH, DAR, DSHP, Qarku Lezhë, NJDF, mësues dhe prind të shkollës “Kosova”, rrethi Lezhë si dhe nxënës të shkollës së mesme të përgjithshme “Hydajet Lezha”.
- Në bashkinë Laç me përfaqësues Kryeplaku i zonës, përfaqësues të bashkisë Laç, punonjës të Qendrës Shëndetësore, mësues të gjimnazit “Laç”.
- Në komunën Balldre, drejtori i shkollës “Karl Gega”, mësues të kësaj shkolle, përfaqësues i komunës, prind.
- Në komunën Milot, Kryetari i komunës, punonjësit e Ndhmës ekonomike në komunë, jurist i komunës, mësues, prind.

Fokus grupet u realizuan gjatë muajit *Nëntor-Dhjetor 2012*, duke përfshirë 7-8 pjesëtarë në secilin fokus grup. Kohëzgjatja e fokus grupeve varioi nga 50-60 minuta. Në fokus grupe kishte një shumëllojshmëri të gjeneraliteteve të pjesëmarrësve (meshkuj, femra, nga qyteti, nga fshati etj).

*Instrumentet e përdorura* për realizimin e fokus grupeve ishin pyetjet e hapura. (Në Aneks 1 gjenden të detajuara pyetjet e fokus grupeve). Në total u përdorën 12 pyetje të hapura, të cilat synonin mbledhjen e informacionit në përputhje me objektivat e studimit.

Realizimi i këtij studimi, pati dhe *vështirësitë dhe limitizimet e tij*:

- *Numri i saktë i familjeve të varfra*, - pasi në terren kishte shumë familje, të cilat nuk përkrahen me ndihmë ekonomike dhe pse jetojnë në minimumin jetik (2 dollarë në ditë, INSTAT 2011) dhe në kufijtë e një varfërie të tejskajshme. Identifikimi i të varfërve dhe kuptimi i nevojave të tyre konsiderohet në të gjithë botën si hapi i parë në luftën kundër varfërisë kjo për arsyt e disa kufizimeve ligjore. Nuk jemi në gjendje të japim një shifër të saktë apo të përafërt për këtë kategori pasi nuk kemi mundur ta sigurojmë dot një informacion të tillë. Informacioni që kemi siguruar konsiston në numrin e familjeve të varfra që përfitojnë nga skema e Ndhmës ekonomike;
- Pamundësia e kontaktimit të një numri më të lartë të familjeve të varfra në më shumë komuna e bashki të Qarkut, për mungesë buxheti.

*Pritshmëritë kryesore* të këtij studimi janë paraqitja e një tabloje me familjet e varfra dhe ndikimi i saj tek fëmijët në Qarkun Lezhë, si dhe informimi dhe ndërgjegjësimi i aktorëve lokal, të cilët hartojnë politika për varfërinë, me fokus fëmijët.

Shoqëria civile duhet të ndërgjegjësohet për dhënien e një kontributi moral dhe financiar për lehtësimin e jetës së këtyre fëmijëve që të mos preken nga paragjykimi apo të bëhen kontingjente për krime për faktin e vetëm se lindën në familje të varfra.

### **III. Analiza e të dhënave**

Të dhënat demografike në Qarkun Lezhë regjistrojnë një numër popullsie prej 213.960<sup>1</sup> banorësh nga të cilët 58.833<sup>2</sup> janë fëmijë të grupmoshës 0-18 vjeç duke përbërë në këtë mënyrë 27.5%<sup>3</sup> të popullsisë. Ka gjithashtu një numër familjesh prej 58.189<sup>4</sup> nga të cilat 9.7%<sup>5</sup> janë familje që

<sup>1</sup>Ministria e Brëndshme, popullsia 2011

<sup>2</sup>Ministria e Brëndshme, popullsia 2011

<sup>3</sup>Përqindje e perlllogaritur nga Observatori Lezhë bazuar në të dhënat e DRSSSH Lezhë , 2011

<sup>4</sup>Shërbimi Social Shtetëror , Tirane 2011

<sup>5</sup> Përqindje e perlllogaritur nga Observatori Lezhë bazuar në të dhënat e SHSSSH , Tiranë 2011

trajtohen me ndihmë ekonomike dhe në përbërjen e tyre kanë fëmijë të moshës 0-18 vjeç për vitin 2011.

Varfëria është problemi kryesor që ka sot qarku i Lezhës kjo e konstatuar në treguesit që mblidhen. Janë përzgjedhur për të kryer studimin 4 njësi vendore të cilat janë:

- Bashkia Lezhë;
- Bashkia Laç;
- Komuna Balldre;
- Komuna Milot.

Përzgjedhja e këtyre njësiteve u bë për shkak të numrit të lartë të familjeve me fëmijë të moshës 0-18 vjeç që jetojnë në varfëri dhe marrin ndihmë ekonomike, si edhe për shkak të marrëdhënieve të mira institucionale të ndërhuara mes tyre dhe Observatorit.

**“Varfëria sot është plaga më e rëndë që po e vuan qarku ynë”**- kjo është një prej shprehjeve më e përdorur pothuajse nga të gjithë pjesëmarrësit gjatë realizimit të fokus grupeve.

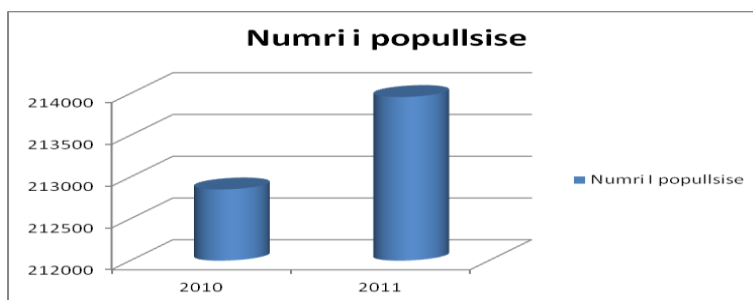
### **Analiza e situatës së fëmijëve të cilët jetojnë në familje të varfra dhe të drejtat e tyre**

Varfëria prezanton jo vetëm mungesën e të ardhurave por edhe mungesën e një sërë nevojash sociale bazë në arsim, shëndetësi, duke sjellë në këtë mënyrë diskriminim dhe përjashtim social apo mospjesëmarrje të këtij target grupi. Shkalla e përjashtimit social është e lidhur ngushtë me treguesit e varfërisë ekonomike.

Varfëria dhe jetesa nën kufirin jetik,(2 dollarë në ditë INSTAT), ka bërë që një numër i konsiderueshëm i popullsisë t’i drejtohen skemës së ndihmës ekonomike. Fëmijët e familjeve të varfra që jetojnë me këtë ndihmë ekonomike janë më të rrezikuarit nga përjashtimi social.

Siç u theksua dhe më sipër qarku i Lezhës ka një popullsi prej 213.960<sup>7</sup> banorësh , ku 27.5%<sup>8</sup> e popullsisë i përket grupmoshës 0-18 vjeç, dhe vihet re një rënie e lehtë e numrit të fëmijëve me 2.8%<sup>9</sup> pasi në vitin 2010 kjo grupmoshë përbënte 30.3 %<sup>10</sup> te popullsisë.

Në grafikun e mëposhtëm paraqitet krahasimi i numrit total të popullsisë midis vitit 2010 dhe vitit 2011 në Qarkun Lezhë:



**Grafikë 1:** Popullsia në Qarkun e Lezhës për vitin 2010 dhe 2011.

**Burimi:**Ministria e Brendshme, Zyra e gjendjes civile 2011

<sup>7</sup>Ministria e Brendshme, popullsia 20117

<sup>8</sup> Përqindje e perlllogaritur nga Observatori Lezhë bazuar në të dhënat Ministrisë së Brëndëshme , 2011

<sup>9</sup> Përqindje e perlllogaritur nga Observatori Lezhë bazuar në të dhënat Ministrisë së Brëndëshme , 2011

<sup>10</sup>Përqindje e perlllogaritur nga Observatori Lezhë bazuar në të dhënat Ministrisë së Brëndëshme , 2010

Sipas Shërbimit Social Shtetëror, Qarku i Lezhës, është pjesë e listës së qarqeve më të varfra të Shqipërisë. Qarku Lezhë ka një numër prej 58 833<sup>11</sup> familjesh nga të cilat 5,648<sup>12</sup> janë të regjistruara në skemën e ndihmës ekonomike

Numri i familjeve që kanë fëmijë të moshës 0-18 vjeç dhe që marrin ndihmë ekonomike paraqitet në këtë tabelë 1:

**Tabelë 1:** Numri i fëmijëve 0-18 vjeç familjet e të cilëve trajtohen me NE.

**Burimi:** Drejtoria Rajonale e Shërbimit Social Shtetëror, Lezhë 2011.

Njesia Vendore	Numri i familjeve që kanë fëmijë të moshës 0-18 vjeç dhe që mbështeten me NE,
Balldre	88
Blinisht	163
Dajç	40
Kallmet i Madh	102
Kolç	74
Lezhë (bashki)	520
Shëngjin	73
Shënkoll	238
Ungrej	189
Zejmen	173
<b>Rrethi Lezhë</b>	<b>1660</b>
Milot	376
Mamurras	334
Laç	861
Fushë Kuqe	77
<b>Rrethi Kurbin</b>	<b>1639</b>
Fan	505
Kthellë	129
Orosë	171
Rrëshen	689
Rubik	432
Kaçinar	139
Selitë	284
<b>Rrethi Mirditë</b>	<b>2349</b>
<b>Qarku Lezhë</b>	<b>5648</b>

Rrethi Mirditës është rrethi më i varfër i qarkut Lezhë dhe arsyeja kryesore e kësaj diference është terreni i thyer malor, kriza e thellë ekonomike, rritja e numrit të personave të papunë gjithashtu edhe mos ofrimi i shumë mundësive për të rritur ecurinë e rritjes ekonomike sepse prodhimi bujqësor ka një kosto të lartë dhe është e pamundur shfrytëzimi i tokave ashtu siç duhet, ndaj dhe këto familje jetojnë në varfëri dhe me një minimum të ardhurash. Numri i familjeve që përfitojnë nga skema e Ndihmës ekonomike është 2,349 familje,<sup>13</sup> duke marrë në konsideratë numrin total të familjeve në këtë rreth rezulton se 22%<sup>14</sup> e familjeve përfitojnë nga skema e Ndihmës ekonomike.

<sup>11</sup> Shërbimi Social Shtetëror, Tirane 2011

<sup>12</sup> Drejtoria Rajonale e Shërbimit Social Shtetëror, Lezhë 2011

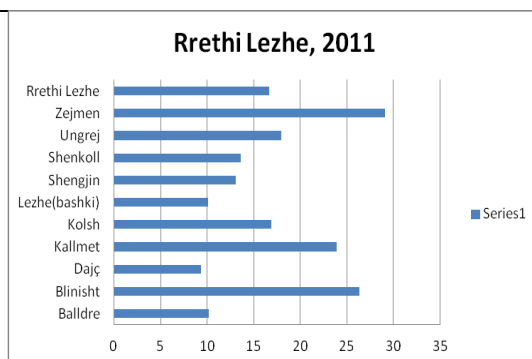
<sup>13</sup> Drejtoria Rajonale e Shërbimit Social Shtetëror, Lezhë 2011

<sup>14</sup> Përqindje e perlogaritur nga Observatori Lezhë bazuar në të dhënat e DRSSSH Lezhë, 2011

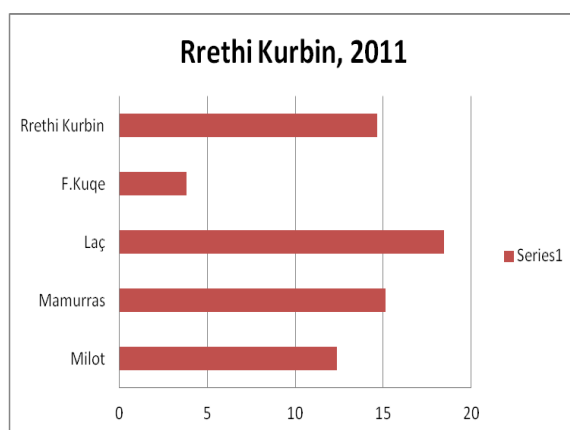
Përqindja e fëmijëve të grupmoshës 6-15 vjeç në nivel qarku, të cilët jetojnë në familje që trajtohen me ndihmë ekonomike është 22.36 %<sup>15</sup>.

Ndërkohë rrethi Lezhë ka numrin më të ulët të familjeve të cilat përfitojnë nga skema e ndihmës ekonomike, konkretisht janë 1,660 familje<sup>16</sup> përfituese. Nëse do të krahasonim këtë shifër me numrin total të familjeve në rrethin Lezhë, rezultojnë se 11%<sup>17</sup> e familjeve janë përfituese të skemës së Ndihmës ekonomike.

Më poshtë jepen paraqitjet grafike të numrit të fëmijëve 6- 15 vjeç të familjeve përfituese nga skema e Ndihmës ekonomike në tre rrethet: Lezhë, Kurbin dhe Mirditë:



**Grafiku 2:** Përqindja e fëmijëve të moshës 6-15 vjeç familjet e të cilëve mbështeten me NE, 2011.  
**Burimi :** Drejtoria Rajonale e Shërbimit Social Shtetëror Lezhë 2011.



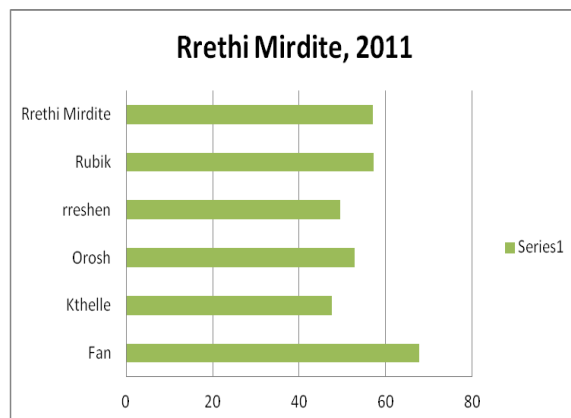
**Grafiku 3:** Përqindja e fëmijëve të moshës 6-15 vjeç familjet e të cilëve mbështeten me NE, 2011.  
**Burimi:** Drejtoria Rajonale e Shërbimit Social Shtetëror Lezhë, 2011.

<sup>15</sup> Përqindje e perlllogaritur nga Observatori Lezhë bazuar në të dhënat e DRSSSH Lezhë , 2011

<sup>16</sup> Drejtoria Rajonale e Shërbimit Social Shtetëror , Lezhë 2011

<sup>17</sup> Përqindje e perlllogaritur nga Observatori Lezhë bazuar në të dhënat e DRSSSH Lezhë , 2011





**Grafiku 4:** Përqindja e fëmijëve të moshës 6-15 vjeç familjet e të cilëve mbështeten me NE, 2011.

**Burimi:** Drejtoria Rajonale e Shërbimit Social Shtetëror Lezhë, 2011.

Nga studimi i kryer edhe në terren nga ana jonë, u konstatua se janë një sërë të drejtash që u janë shkelur fëmijëve në këto zona ku mund të veçojmë :

- Mungesa e një strehe të sigurt;
- Mungesa e ushqimit të domosdoshëm duke pas parasysh moshën e tyre; kjo është konstatuar nga vizitat e kryera nga ana e ekspertit të Observatorit në terren.
- Mungesa e bazës materiale shkollore dhe si rezultat e drejta për t'u arsimuar është e cunguar, për këtë arsye kemi dhe braktisje e abandonime të shkollës.

Fëm

ijë që kanë braktisur shkollën vijnë nga familje të varfra dhe shkaqet e braktisjes janë të shumta, nga të cilat dy më shqetësueset:

- 1- Prindërit i mbajnë fëmijët në shtëpi për t'i ndihmuar në punët e shtëpisë kryesisht në bujqësi;
- 2- Mungesa e të ardhurave për të mbuluar shpenzimet për libra dhe veshmbathje.

Numri i fëmijëve që kanë braktisur shkollën të grupmoshës 6-18 vjeç, pasqyrohet në tabelën e mëposhtme:

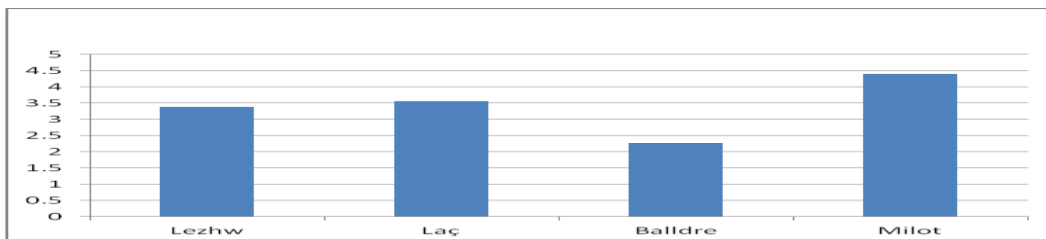
**Tabela 2:** Numri i fëmijëve që kanë braktisur shkollën.

**Burimi:** Drejtoria Rajonale Arsimore Lezhë, 2011.

Nr	Njësia	Numri i fëmijëve që kanë braktisur shkollën
1.	Bashkia Lezhë	6
2.	Bashkia Laç	5
3.	Komuna Balldre	7
4.	Komuna Milot	8

Një situatë e tillë shpjegohet nga banorët e këtyre familjeve si neglizhencë nga ana e shtetit për t'u ardhur në ndihmë. Kjo gjë justifikohet nga vlera e ulët e Ndihmës ekonomike, që varion nga 2000 - 4000 mijë lekë, duke qenë e pamjaftueshme për të përballuar gjendjen delikate të tyre.

Bashkia Lezhë, si bashkia më e rëndësishme në qark ka një numër të madh familjesh të varfra, por duke krahasuar 4 njësitë vendore, të cilat janë bërë pjesë e fokus grupeve, nivelin më të lartë të familjeve të varfra që marrin ndihmë ekonomike dhe kanë fëmijë të moshës 0-18 vjeç e ka Komuna e Milotit me 44%<sup>18</sup> të numrit total të familjeve. Një situatë e tillë paraqitet dhe në grafikun e mëposhtëm:



**Grafiku 5:** Numri i familjeve me fëmijë 0-18 vjeç që mbështeten me NE.  
**Burimi:** Observatori i drejtave të fëmijëve 2011 , Lezhë.

### III- Arsimi

Sipas nenit 98 të *ligjit Nr.7961, datë 12.7.1995 "Kodi i Punës"* një fëmijë nuk mund të punësohet kur është nën moshën 16 vjeç. Në këtë ligj, sipas nenit 99, bëjnë përjashtim rastet kur fëmijë të moshës 14-18 vjeç punësohen gjatë pushimeve shkollore vetëm në punë të lehta, që nuk dëmtojnë shëndetin dhe formimin e tyre.

Legjislacioni është po ashtu i specifikuar edhe për llojin e punës, kushtet e punës, kohëzgjatjen në rastet kur fëmijët lejohen të punësohen, si dhe ndëshkimet në rastet e kundërvajtjeve lidhur me punësimin e fëmijëve.

Nga diskutimet për arsimin u konstatua se janë një numër i konsiderueshëm nxënësish në gjimnazin "Hydajet Lezha", të cilët kanë një frekuentim jo të rregullt dhe rezultate të ulëta në shkollë për shkak:

- të gjendjes së mjerueshme në të cilën ndodhen familjet e tyre;
- të punës në orare të tej zgjatura për të plotësuar nevojat e familjes.

Sipas psikologes së shkollës "Hydajet Lezha", këta fëmijë janë të padeklaruar si të punësuar dhe ndërkohë thuhet se ndjekin rregullisht shkollën . Përveç rasteve të njohura nga zyra e Inspektoratit të punës, duke përfshirë minorenat që punojnë në fabrika, për pjesën tjetër që bëjnë punë informale, si: lypja, shitja e cigareve apo e prodhimeve të tjera rrugëve dhe mbledhja e kanaçeve, nuk ekzistojnë shifra të sakta që të raportojnë qartë shtrirjen e dukurisë.

<sup>18</sup> Përqindje e perlllogaritur nga Observatori Lezhë bazuar në të dhënat e DRSSSH Lezhë , 2011

E drejta e fëmijëve për të qenë të mbrojtur nga shfrytëzimi dhe përdorimi për punë garantohej nga Kushtetuta e Shqipërisë (ref. Neni 4 te Kushtetutës<sup>2</sup>). Ndërkohë dokumentet e rëndësishme, si: “Strategjia kombëtare për fëmijët” dhe “Plani kombëtar i veprimit”, dhe ligji nr 10347 parashikojnë mbrojtjen e fëmijëve nga shfrytëzimi (Neni 22 parashikon mbrojtjen nga shfrytëzimi ekonomik).

Detyrimi i fëmijëve për të punuar, për të siguruar të ardhura, për të lypur apo për të kryer veprime që dëmtojnë zhvillimin e tyre përbën veprë penale, ndonëse nuk parashikohen sanksione ndaj personave që punësojnë fëmijë në mënyrë të kundërligjshme, dhe për pasojë kemi raste të tilla që janë shumë më tepër se aq.<sup>3</sup>

Sa i takon dukurisë së braktisjes në shkollë në arsimin e mesëm, nxënësit e shkollës “Hydajet Lezha”, deklaruan se njohin shumë bashkëmohatarë të tyre, që nuk e kanë përfunduar arsimin e mesëm si dhe nuk e kanë filluar fare për dy arsye:

- 1- Pamundësia ekonomike për të përballuar koston financiare kryesisht për blerjen e teksteve shkollore, pasi shteti për arsimin e mesëm nuk parashikon një ri-mbursim të teksteve shkollore, me përjashtim të kategori të caktuara deri në masën 50%<sup>4</sup>. Librat e arsimit të mesëm janë shumë të kushtueshëm, ndërkohë në arsimin e detyruar fëmijët të cilët jetojnë në familje që janë pjesë e skemës ekonomike rimbursohen deri në masën 100% nga shteti.
- 2- Frika nga paragjykimi i bashkëmohatarëve të tyre dhe frika nga etiketimi “*ti je i varfër nuk mund të rrih me ne*” ...që për fat të keq ndodh rëndom në shkollat e qarkut dhe nuk është problematikë vetëm në këtë gjimnaz.

Një tablo problematike shfaqet edhe në komunën e Balldrenit, në të cilën varfëria dhe të ardhurat e ulëta për frymë në familje, mbeten ndër shkaqet kryesore të frekuentimit të ulët të shkollës dhe të nivelit të ulët arsimor të fëmijëve në këto familje. Ekziston një ndërthurje e faktorëve social-ekonomikë, e mentalitetit si edhe e problemeve të theksuara ekonomike, të cilat të akumuluarat së bashku sjellin:

- punësimin e fëmijëve;
- nivel të ulët arritjeje mësimore;
- braktisje të fshehur, deri në braktisje të hapur të shkollës. Në këtë komunë 3 nxënës kanë braktisur arsimin e detyruar sepse duhet të ndihmonin prindërit e tyre në punët e bujqësisë për të përballuar jetesën e vështirë.

Në zbatim të ligjit nr. 9355, datë 10.03.2005, “Për ndihmën dhe shërbimet shoqërore, i ndryshuar”, personat që kanë nevojë për shërbime të përkujdesit shoqëror pranohen në institucionet rezidenciale publike pa pagesë, nëse familjet e tyre nuk kanë asnjë të ardhur. Shërbimet shoqërore publike përfshijnë shërbimet e përkujdesit shoqëror që ofrohen për grupet në nevojë në institucionet rezidenciale, qendrat ditore ose në shtëpi. Këto shërbime financohen nga buxheti qendror dhe nga buxhetet e pavarura të organeve të qeverisjes vendore.

---

<sup>2</sup> Kushtetuta e Republikës së Shqipërisë. Në themel të legjisllacionit shqiptar qëndron Kushtetuta. Neni 4 i Kushtetutës parashikon një mbrojtje të veçantë të fëmijëve nga Shteti. Gjithashtu, ajo parashikon të drejtën e çdo fëmije për të qenë i mbrojtur nga dhuna, keqtrajtimi, shfrytëzimi dhe përdorimi për punë – veçanërisht nën moshën minimale për punë të fëmijëve – që mund të dëmtojë shëndetin, moralin ose të rezikojë jetën apo zhvillimin e tij normal.

<sup>3</sup> “Politikat e përfshirjes sociale për fëmijë dhe financimi i tyre në Shqipëri” UNICEF, 2011 fq 14;

<sup>4</sup> Informacion i marrë nga Drejtori I Gjimanzit Lezhë, Shkurt 2013.

### **Shembull nga realiteti**

Në komunën e Milotit u evidentua një rast, ku tre-njakë të moshës 9-vjeçare jetojnë të vetëm me gjyshin e tyre i cili është i sëmurë. Atyre i ati u ka vdekur ndërsa e ëma është martuar dhe jeton jashtë shtetit. Ata jetojnë me një shumë të ardhurash prej *6,000 lekësh* dhe me pensionin e gjyshit të tyre i cili për shkak të sëmundjes që ka nuk i mjafton as për ilaçe. Shtëpia e tyre lë shumë për të dëshiruar pasi ngjasonte më shumë me një kasolle, në të cilën nuk kishte as kushte minimale për jetesë. Këta fëmijë për shkak të varfërisë së tyre dhe mungesës së bazës materiale kishin një frekuentim të ulët dhe me rezultate jo të kënaqshme në shkollë.

***Për rastin e këtyre fëmijëve ligji i mësipërm nuk ka dhënë efektin e duhur.***

Përsa i përket aksesit që kanë këto familje dhe fëmijët e tyre në shëndetësi sërish situata paraqitet problematike pasi të vetmet shërbime që ata përfitojnë janë vaksinat e detyrueshme, të cilat bëhen nga mosha 0-14 vjeç.

Shërbimet e tjera ofrohen kundrejt një pagese, ku edhe për një dhëmballë i duhet të paguajnë një shumë prej 200 lekësh deri në moshën 14 vjeçare, mosha mbi 14 vjeç ka një kosto prej 300 lekësh.

***Çfarë do të bëhet me këta fëmijë??? – Cili do të jetë fati i tyre???***

### **III- Legjislacioni që mbron të drejtat e fëmijëve:**

Konventa për Drejtat e Fëmijës është miratuar nga Asambleja e Përgjithshme e Organizatës së Kombeve të Bashkuara më 20 nëntor 1989. Shtetet Palë në këtë Konventë në përputhje me parimet e shpallura në Kartën e Kombeve të Bashkuara, kanë në fokus të tyre njohjen e dinjitetit të lindur dhe e të drejtave të barabarta e të patjetërsueshme të të gjithë anëtarëve të familjes njerëzore, duke e cilësuar si baza e lirisë, drejtësisë dhe e paqes në Botë.

Duke mbajtur parasysh faktin se popujt e Kombeve të Bashkuara kanë ripohuar në Kartë besimin e tyre në të drejtat themelore të njeriut dhe në dinjitetin dhe vlerën e njeriut dhe kanë vendosur të nxisin përparimin shoqëror e të krijojnë kushte më të mira jetese, në një liri më të madhe, e pozicionon Konventën për të drejtat e fëmijëve si një subjekt i së drejtës.

Prandaj, fëmijët jo vetëm duhet të shprehen lirisht, por edhe mendimet e tyre duhet të merren parasysh nga organet zyrtare. Në Konventën për të Drejtat e Fëmijëve i kushtohet rëndësi e veçantë edhe përfshirjes së fëmijëve në vendim-marrje. Në Kushtetutën e Republikës së Shqipërisë shprehet garantimi i të drejtës së gjithë shtetasve për t'u shprehur, dhe këtu bëjnë pjesë dhe fëmijët. Problemi qëndron në konkretizimin e kësaj të drejte.

### ***Vendimmarrja***

Në përbërjen e grupit të vendimmarrjes, nuk ka pjesëtarë nga ky target grup. Kjo gjë vërehet kryesisht në shkollë, pasi asnjë prind që merr ndihmë ekonomike nuk ishte pjesë e Këshillit të Prindërve të klasës apo shkollës, njëkohësisht as në Bordin e shkollës. Nuk mungojnë rastet që këtyre prindërve u janë bërë edhe ftesë, por nuk kanë pranuar duke menduar se po të merrnin pjesë do të fyheshin fëmijët e tyre.

### **IV-Buxheti**

Përsa i përket buxhetit informacioni i vetëm i mbledhur është ai i buxhetit të përgjithshëm i akorduar nga pushteti vendor për njësitë vendore i cili është si vijon:

		Transferta të pa kushtëzuara (në mijë lekë)
Nr	Njësia Vendore	Shuma
1.	Fushë Kuqe	16.946
2.	Laç	86.511
3.	Mamurras	65.132
4.	Milot	27.114
5.	Balldre	20.496
6.	Blinisht	10.802
7.	Dajç	13.162
8.	Kallmet	13.439
9.	Kolsh	13.130
10.	Lezhë	64.825
11.	Shëngjin	18.654
12.	Shënkoll	28.766
13.	Ungrej	13.636
14.	Zejmen	16.989
15.	Fan	22.071
16.	Kaçinar	12.377
17.	Kthellë	13.238
18.	Orosh	16.194
19.	Rrëshen	64.348
20.	Rubik	39.844
21.	Selitë	11.617
<b>Total Qarku i Lezhës</b>		<b>589.291</b>

**Tabela 3: Buxheti i akorduar nga Pushteti Qëndror.  
Burimi: Këshilli i Qarkut Lezhë/ Dega e financës.**

Ky është një buxhet të cilin njësitet vendore e shpenzojnë në investime (rruge, kanalizime, rikonstruksion institucionesh, ndriçim etj...) dhe për të mbuluar shpenzimet për administratën. Ky buxhet nuk ka të përcaktuar asnjë zë për fëmijët dhe plotësimin e nevojave të tyre.

#### **V- Varfëria dhe mentaliteti**

*Nuk me vjen keq që jam i varfër por që e di Bota!*

*Nuk me vjen keq që jam i varfër por që e di Bota!* - Kjo thënie është artikuluar nga shumica e personave të kontaktuar, të cilët paraqitën shenja lodhjeje nga etiketimet e ndryshme që marrin, duke i vendosur në pozita më të trishtueshme se vetë mjerimi në të cilin jetojnë.

Fëmijët, kryesisht të arsimit të mesëm, kur mësuesja iu kërkon një vërtetim që marrin ndihmë ekonomike në mënyrë që të rimbursohen në përqindjen e përcaktuar për librat shkollorë, rezultojnë se 90 % e tyre nuk i sjellin nga frika se mos bëhen objekt loje nga shokët e klasës. Kjo gjë është konstatuar nga mësues të shkollave të mesme:

- “Hydajet Lezha”, në Lezhë;
- “Karl Gega” në Balldre.

Gjendja emocionale e tyre është dyfish e ngarkuar. Gjatë një takimi të kryer në Qendrën Kulturore “Zemra e Jezusit”, një fëmijë 5 vjeç u shpreh: - “Mua shokët nuk më duan se nuk kam shtëpi të bukur dhe nuk ka babi im makinë, por çfarë faji kam unë që linda i varfër ???”

#### **VIII- OJF në Qarkun Lezhë**

OJF-të në qarkun Lezhë janë një sërë organizatash të cilat operojnë dhe japin një kontribut specifik në lehtësimin e varfërisë së këtyre fëmijëve nëpërmjet publikimit të raporteve që reflektojnë statistika, por nuk mungojnë as ndihmat financiare të ofruara nga disa prej tyre, ku mund të përmend **Qendra Kulturore “Zemra e Jezusit”** e cila ofron shërbime ditore për fëmijët në nevojë të grupmoshave 2 – 6 vjeç dhe me kohë të pjesshme për grupmoshat 3 – 14 vjeç. Gjithashtu fëmijëve të lagjes “Barakat” në bashkinë Lezhë që jetojnë në kushte shumë të mjerueshme, u kanë mundësuar në shumë raste bazën materiale shkollore. (Listën e organizatave që bashkëpunojnë në Qarkun Lezhë duke dhënë ndihmë për fëmijët që jetojnë në familje të varfra gjendet tek *Aneks 2*).

#### **IV- Gjetje dhe Konkluzione**

- Vlera e ndihmës ekonomike është në nivel të ulët për familjen dhe nuk mbulon as minimumin jetik;
- Ka shume probleme me fëmijët, të cilët punojnë dhe njëkohësisht vazhdojnë shkollën pasi e kanë të pamundur përballimin e punës dhe shkollës (për numrin e kësaj kategorie të fëmijëve nuk disponojmë një shifër të saktë);
- Mungesa e një mjeti transporti falas për fëmijët të cilët e kanë shumë larg shkollën pasi ata që janë ekzistues kanë një kosto të pa përballeshme për mundësitë e tyre;

#### **V- Rekomandime**

- Të rritet ndërgjegjësimi në nivel institucionesh shtetërore për t’u kushtuar më tepër rëndësi nevojave të fëmijëve;
- Të forcohen shërbimet sociale dhe psikologjike që mbrojnë dhe asistojnë fëmijën në situata të vështira psiko-sociale e emocionale;
- Të nxitet pjesëmarrja e biznesit në financimin dhe ofrimin e shërbimeve sociale për zbutjen e varfërisë;
- Duhet të organizohen më shumë fushata promovuese për të drejtat e fëmijëve në bashkëpunim me pushtetin vendor si dhe me mediat lokale;
- Përmirësimi i kujdesit shëndetësor duke përfshirë përmirësimin e infrastrukturës shëndetësore, përmirësimin e aksesit shëndetësor dhe dentar);
- Ndërgjegjësimi i qytetarëve për ndihmë dhe mbështetje psikologjike ndaj këtyre personave dhe kryesisht ndaj fëmijëve të kësaj kategorie;
- Fëmijët e familjeve përfituese të ndihmës ekonomike të cilët janë të rrezikuara ndaj kequshqyerjes, duhet t’i nënshtrohen konsultimit më të shpeshtë nga punonjësit e shëndetësisë.
- Fëmijët e familjeve përfituese të ndihmës ekonomike të cilët janë të rrezikuar ndaj kequshqyerjes, duhet t’i nënshtrohen konsultimit nga punonjësit e shëndetësisë;
- Ndihma ekonomike nuk mund të adresojë varfërinë e fëmijëve në të gjitha dimensionet e saj; pranohet nga të gjithë që Ndihma ekonomike duhet të shoqërohet me shërbime sipas nevojave specifike të fëmijëve dhe familjes.

*“Uroj dhe shpresoj që ky studim të shërbejë për të vënë në qendër të vëmendjes fëmijët e varfër si dhe të jetë një ogur i mirë për fillimin e dëgjimit të zërit të tyre dhe të problemeve që ata hasin çdo ditë në mënyrë që të drejtat themelore të tyre të respektohen , pasi vetëm në këtë formë mund të kemi një shoqëri të shëndoshë dhe një të ardhme më të mirë !!!”*

## **Bibliografia**

- Raport mbi gjendjen social- ekonomike të familjeve me ndihmë ekonomike në qarkun e Lezhës.
- Strategjia kombëtare e Ministrisë së Punës dhe Çështjeve Sociale për vitet 2005-2010.
- Plani i Veprimit për Fëmijë 2012-2016.
- Raporti për varfërinë nga Avokati i Popullit, të dhëna nga ARSIS për fëmijët në rrugë për vitin 2011.
- Strategjia e Zhvillimit të Qarkut Lezhë, 2004.
- Raport për Varferinë dhe veprimtarinë e Avokatit të Popullit.
- Faqe interneti : <http://www.qarkulezhe.gov.al>

**ANEKS 1** Çështjet të cilat janë diskutuar me fokus-grupet, Nëntor- Dhjetor 2012.

- 1.Si e mendoni ju situatën e varfërisë?
- 2.Cilat janë shërbimet që i'u ofrohen këtyre familjeve falas?
- 3.A përfitoni ndihmë ekonomike dhe në rast se po sa ?
- 4.A keni informacion sa është buxheti për familjet e varfra?
- 5.Cilat janë të ardhurat për frymë që përfitojnë familjet në varfëri absolute?
- 6.A ka ndikuar varfëria në shëndetin e fëmijëve ?
- 7.Cilat shërbime që i'u ofrohen këtyre fëmijëve janë falas në qendrat shëndetësore ?
- 8.Sa ndikon varfëria në frekuentimin dhe mbarëvajtjen e fëmijëve në shkollë?
- 9.A ka të pastrehë dhe ne cilat kushte jetojnë ata ?
- 10.Cilat janë disa masa që janë marrë nga shteti për zbutjen e varfërisë?
11. A frekuentojnë fëmijët shkollën rregullisht?
12. A punojnë fëmijët për të siguruar të ardhura për familjen?



## **ANEKS 2 : Lista e plotë e organizatave që veprojnë në Qarkun Lezhë**

### **1. Shen Eufemia – Lezhë**

Ofron shërbime sociale ditore për fëmijët e grupmoshave 4 – 6 vjeç dhe 6 – 11 vjeç.

### **2. Kopshti “Gëzimi për të jetuar”**

Ofron shërbime ditore për moshat 0 – 3 vjeç si dhe 3 – 14 vjeç. Ka një qendër këshillimi për nenat e fëmijëve që frekuentojnë këtë qendër.

### **3. Shkolla jo – publike “At Shtjefen Gjeçovi “Lezhë**

Ofron shërbime ditore dhe rezidenciale për fëmijët e moshës 0 – 14 vjeç.

### **4. Fondacioni “Shenjtja Mari “ Lezhë**

Ofron shërbime sociale ditore për moshat 0 – 3 vjeç si dhe 6 – 14 vjeç. Gjithashtu është qendër këshillimi për familjarët.

### **5. Qendra Kulturore “Zemra e Jezusit”**

Ofron shërbime ditore për moshat 2 – 6 vjeç dhe me kohë të pjesshme për grupmoshat 3 – 14 vjeç.

### **6. Shoqata kombëtare e fëmijëve jetim të Shqipërisë, dega Lezhë**

Ofron shërbime për fëmijët jetim të moshës 0-18 vjeç.

### **7. Qendra Kulturore e Fëmijëve Lezhë .**

Ofron shërbime sociale ditore për fëmijët 6-14 vjeç.

### **8. Shoqata "S. Giovanna Antida" – Mirditë**

Ofron shërbime sociale ditore për fëmijët 4 - 6 vjeç.

### **9. Qendra ditore "Të edukosh për jetën" – Mirditë**

Ofron shërbime sociale ditore për fëmijët 0 -3 vjeç.

### **10. Qendra kulturore e fëmijëve Rrëshen QKF – Mirditë**

Ofron shërbime ditore për moshat 6-14 vjeç, kurse falas në të gjitha lëndët shkollore.

### **11. Karitasi Mirditë, Qendër për PAK – Mirditë**

Ofron shërbime ditore për fëmijët 6-14 vjeç, qendër për personat me AK mendore.

### **12. Shoqata "Betesda-Shtëpia e Meshikës" – Laç**

Ofron shërbime rezidenciale për fëmijët 0-3 vjeç dhe 6-14 vjeç.

### **13. Shtëpia rregullatore e Bashkisë – Laç.**

Ofron shërbime ditore për fëmijët 4-6 vjeç dhe 6-14 vjeç.

### **14. World Vision Albania**

Qëllimi Strategjik: Mbrojtja e Fëmijëve është prioritet në familjet, jetën në komunitet, punën e shoqërisë civile dhe planet e qeverisë në termat e strukturave dhe iniciativave të ndërmarra.

Objektivat Strategjike janë: 1- Mbrojtja e Fëmijëve, 2- Zhvillimi.

### **15. Shkolla Jo-Publike "EFFATA" – Lezhë**

Kujdes rezidencial për personat shurdhë-memec të moshës 6-14 vjeç.

### **16. Qendra Profesionale "Shën Jozefi Punëtor" – Mirditë**

Qendër formimi Profesional për moshat mbi 14 vjeç.