

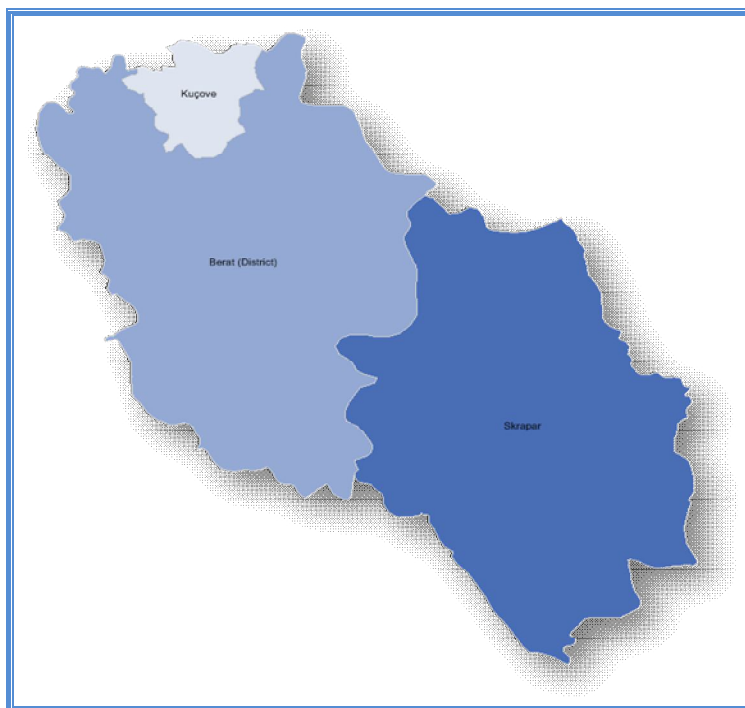


Observatori i të drejtave të fëmijëve

OBSERVATORI PËR TË DREJTAT E FËMIJËVE

Raport studimor

“Varfëria dhe pasojat mbi fëmijët dhe të drejtat e tyre” për vitin 2012 - Qarku Berat



QARKU BERAT

Eksperte Rajonale
Estela Koka
Prill 2014

LISTA E SHKURTIMEVE

VKM	– Vendime të Këshillit të Ministrave
Observatori	– Observatori për të Drejtat e Fëmijëve
ACA	- Aleanca Për Fëmijët në Shqipëri
NJDF	- Njësia për të Drejtat E fëmijëve
DAR	- Drejtorinë Arsimore Rajonale
DSHP	- Drejtorinë e Shëndetit Publik
DP	- Drejtoria e Policisë
DRSHSSH	- Drejtoria Rajonale e Shërbimit Social Shtetëror
UNICEF	- Fondi i Kombeve të Bashkuara për Fëmijë
MASH	- Ministria e Arsimit dhe e Shkencës
OBSH	- Organizata Botërore e Shëndetit
UNFPA	- Fondi i Kombeve të Bashkuara të Popullsisë
ASHDMF	- Agjensia Shtetërore e Mbrojtjes së të Drejtave të Fëmijëve
NE	- Ndihmë Ekonomike
BKTF	- Koalicioni Shqiptar “ Së Bashku kundër Trafikimit të Fëmijëve”

I - Parathënie dhe falënderime

Projekti i monitorimit të Drejtave të femijeve Observatori Per të Drejtat e Femijeve është një iniciativë e UNICEF. Observatorët për të Drejtat e Fëmijëve janë struktura të shoqërisë civile që kanë për qëllim nxitjen e forcimit të aleancave dhe harmonizimin e bashkëpunimit për të rritur përpjekjet efektive për realizimin e të drejtave të fëmijëve. Këtë gjë Observatorët e realizojnë nëpërmjet grumbullimit periodik të treguesve statistikor nga institucionet qeveritare si departamentet e Shëndetësisë, Edukimit dhe Mbrojtjes Sociale, institucionet joqeveritare, komunitet dhe vetë fëmijët në nivel rajonal dhe lokal. Bazuar në këta tregues realizohet analiza periodike dhe përgatiten raporte vjetore mbi hartimin dhe ndikimin politikave për respektimin e të drejtave të fëmijëve në nivel qarku.

Observatori për të Drejtat e Fëmijëve Berat është ngritur si strukturë e shoqërisë civile në shtator 2011 dhe deri tani ka arritur të nënshkruajë *40 marrëveshje* bashkëpunimi me institucione qeveritare dhe organe të qeverisjes vendore të Qarkut të Beratit. Impakti i punës së Observatorit shikohet me pozitivitet në Qark nga OJF dhe institucionet me të cilat ka bashkëpunuar. Nismat e ndërmarrja nga Observatori janë mbështetur dhe vlerësuar nga shumë aktorë lokalë, duke e konsideruar punën tonë si të vetmin aktor të shoqërisë civile që angazhohet për të prezantuar situatën e të drejtave të fëmijëve deri në nivel komune.

Bashkëpunimi pozitiv i Observatorit me struktura të njëjësive vendore në vend, bazohet dhe në gatishmërinë e institucioneve përkatëse për të përcjellë të dhëna dhe informacione të ndryshme në kohë dhe me një standard të ri për këto institucione. Tashmë Observatori ka arritur të sigurojë të dhëna periodike në vazhdimësi për vitin 2010 , vitin 2011 dhe vitin 2012. Janë realizuar takime me nxënës, mësues, drejtorë, personel qendra shëndetësore në *13 njësi vendore* në periudhën janar-prill 2013 Observatori Berat konsiderohet si një partner i rëndësishëm në nivel lokal duke qenë pjesë e tryezave të përbashkëta, aktiviteteve, seminareve dhe trajnimeve që janë organizuar në fushën sociale. Informacionet dhe raportet analitike të hartuara nga Observatori janë përdorur gjerësisht në nivel rajonal, për:

- Hartimin e Planit Strategjik rajonal të Beratit 2011-2016
- Hartimin e Strategjisë rajonale për fëmijët 2011-2013

Për hartimin e këtij raporti studimor në lidhje Varfëria dhe pasojat mbi fëmijët dhe të drejtat e tyre¹, falënderojmë Drejtorinë Rajonale të Shërbimit Social Shtetëror Berat Znj Mirela Buhuri .

Dëshiroj të falënderoj angazhimin dhe pjesëmarrjen e anëtarëve të ndryshëm të komunitetit në fokus grupet që ne realizuam për këtë studim. Falënderojmë punonjësen e NJDF Qarku Berat , znj. Mimoza Mujo për informacionet dhe mbështetjen që na ofroi gjatë studimit.

¹ Ligji 10347, date 14.11.2010.

Një falënderim shkon dhe për stafin drejtues të projektit Observatori për të Drejtat e Fëmijëve znj. Elma Tërshana (Drejtoreshë Projekti), Znj. Mina Mata (Administratore Kombëtare për të dhënat), Znj. Ermira Zace (Administratore dhe Financiere) për mirëkuptimin dhe suportin që na kanë dhënë gjatë realizimit të studimit.

II – Hyrja (Analiza e kuadrit ligjor)

"Një fëmijë i lindur nga një prind që është i varfër ka më shumë predispozitë të jetë i nënushqyer, të ketë më pak qasje ndaj shërbimeve shëndetësore dhe të ketë më shumë vështirësi në shkollë; ka më shumë predispozitë të braktisë shkollën dhe ka më pak predispozitë të gjejë një punë e të bëhet qytetar produktiv".

Kuadri aktual ligjor ka krijuar hapësira të mjaftueshme për të hartuar politika rajonale dhe plane të ndryshme veprimi. Kështu si ligji Nr. 8652 datë 31.07.2000 "Për organizimin dhe funksionimin e organeve të qeverisjes vendore" ashtu dhe ligji Nr. 9355 datë 10.03.2005 "Për ndihmën dhe shërbimet shoqërore" krijojnë hapësirat e nevojshme për të ndërtuar politika me efikasitet lokale për fëmijët, i ndryshuar në ligjin nr 10 399 datë 17.03.2011.

Po kështu edhe Miratimi i Ligjit Nr 10347 ka krijuar edhe bazën e plotë ligjore për ngritjen dhe funksionimin e mekanizmave përkatës për mbrojtjen dhe të drejtat e fëmijëve. Megjithatë në qarkun Berat me mbështetjen e UNICEF janë pilotuar si NJFM ashtu dhe NJDF. Njëkohësisht qarku dhe Bashkia kanë nxjerrë vendimet përkatëse për ngritjen dhe funksionimin e tyre. Gjithashtu është fuqizuar NJDF dhe janë organizuar një sërë trajnimesh për të rritur kapacitetet e administratoreve social për të identifikuar dhe referuar rastet e fëmijëve në rrezik.

Gjatë vitit 2011, në zbatim të ligjit 10 347 datë 4.11.2010 "Për mbrojtjen e të drejtave të fëmijës" jo në të gjitha njësitë vendore të qarkut kanë ngritur Njësitë për mbrojtjen e të drejtave të fëmijëve, edhe pse ligji e ka të përcaktuar qartë detyrat dhe përgjegjësitë e pushtetit lokal për ngritjen dhe funksionimin e këtyre zyrave.

Në nëntor të vitit 2010, Parlamenti shqiptar miraton Ligjin nr 10 347 mbi të drejtat e fëmijëve i cili ka për qëllim të marrë masat që çdo fëmijë të gëzojë të drejtat e tij/saj në përputhje me stadin e zhvillimit dhe të bazuar në interesin më të lartë të tij/saj. Këtij ligji i janë bashkangjitur dhe disa VKM mbi çështjet e të drejtave të fëmijëve, të cilat janë:

1. VKM nr. 263, date 12.04.2012 “Për përcaktimin e rregullave të hollësishme , për bashkëpunimin midis mekanizmave institucionale dhe organizatave jofitimprurëse , për realizimin e politikave vendore për mbrojtjen e të Drejtave të Fëmijëve”
2. VKM 265, date 12.4.2012 “Për krijimin dhe funksionimin e mekanizmit të bashkërendimit të punës ndërmjet autoriteteve shtetërore, përgjegjëse për referimin e rasteve të fëmijëve në rrezik, si dhe mënyrën e procedimit të tij”.
3. VKM Nr. 266, date 12.04.2012, - Për bashkërendimin e veprimtarisë së mekanizmave në nivel qendror dhe vendor për çështjet që lidhen me mbrojtjen e të Drejtave të Fëmijës.
4. VKM nr. 267, datë 12.04.2012 për llojet, mënyrën e shkëmbimit dhe të përpunimit të informacionit dhe të dhënave statistikore nga Agjencia (ASHMDF) e nga strukturat shtetërore përgjegjëse, në nivel qendror dhe vendor.

Konventa për të drejtat e fëmijëve: Neni 6 “1.Shtetet Palë njohin se çdo fëmijë ka të drejtën e pamohueshme për të jetuar.

2.Shtetet Palë, marrin të gjitha masat e mundshme për të siguruar mbijetesën dhe zhvillimin e fëmijës. Referuar ligjit dhe nenit te konventës për të drejtat e fëmijëve është ngritur dhe studimi me temë “Varfëria dhe pasojat mbi fëmijët dhe të drejtat e tyre”.

Objektivat e këtij studimi, janë:

-Të analizohet gjendja e përgjithshme e të drejtave të fëmijëve në rajon duke u fokusuar tek gjendja e tyre social-ekonomike.

-Të prezantohet situata për grupet e fëmijëve në nevojë , aksesin në shërbime dhe rekomandime në të ardhmen.

-Ndikimi i ligjit 10,347 datë 14.11.2010 mbi të gjithë target grupet.

-Analizën krahasuese të varfërisë së familjeve për vitin 2011, 2012 dhe 2013.

Ky raport, synon që tu vijë në ndihmë dhe t’ju shërbejë të gjitha njësitë vendore, institucioneve arsimore dhe shëndetësore, njësitë për të drejtat e fëmijëve në bashki/komuna, organizatave joqeveritare që punojnë në fushën e të drejtave të fëmijëve në territorin e qarkut Berat. Gjetjet dhe rekomandimet e studimit do të ndihmojnë në transformimin e ndihmës sociale nga një instrument mbijetese në një investim për uljen e varfërisë

Burimi i treguesve statistikor me fokus për realizimin dhe garantimin e të drejtave të fëmijëve është: Shërbimi Social Shtetëror, Drejtoria Arsimore Rajonale, Drejtoria e Shëndetit Publike dhe Njësitë vendore. Ashtu si dhe raportet e mëparshme të Observatorit, ky raport synon t’ju vijë në ndihmë NJDF në qark, NJMF të cilët trajtojnë raste të fëmijëve me problema të ndryshme.

Në studim është përdorur metodologjia Desk Revië si dhe janë mbledhur informacione e të dhëna nga takimet me fokus-grupet. Gjatë procesit të vlerësimit dhe analizës së raporteve dhe dokumenteve të ndryshme (desk revieë), i jemi referuar të dhënave statistikore, raporteve kombëtare të UNICEF-it, raporteve ndërkombëtare, strategjitë rajonale, - të cilave do t'ju referohemi në vijim të analizës në raport.

Për një informacion sa më të plotë dhe të drejtpërdrejtë, përveç të dhënave statistikore, në qarkun e Beratit u organizuan gjithashtu takime me 4 *fokus grup*në qytetin e Beratit. Në këtë njësi vendore janë bërë takime me grupe nxënësish, me grupe mësuesish, me grupe specialistësh institucionesh dhe me OJF. Gjatë këtyre takime u shpërnda një pyetësorë (në *Aneks 1* gjeni formatin e pyetësorit) dhe u realizuan diskutime të ndryshme brenda fushës së të drejtave të fëmijëve.

Limitizimet e Studimit

- Limitizimet që hasi ky studim gjatë zbatimit të tij, ishte buxheti i limituar. Kjo mungesë buxheti e bëri të pamundur pasqyrimin e situatës së të drejtave të fëmijëve për zonën e Skrakparit (dhe komunave përreth), të cilat janë të harruara për shkak të infrastrukturës së dobët.
- Mospasja e të dhënave në lidhje me Shkallën e Varfërisë absolute, një tregues jo pak i rëndësishëm për të analizuar edhe problematikat që rrjedhin prej saj dhe treguesit e dhunës , trafikimit dhe mbrojtjes së fëmijëve.
- Qasja kundrejt këtyre informacioneve, do të na kishte mundësuar prezantimin e shumë fakteve dhe problemeve të reja në fushën e mbrojtjes së të drejtave të fëmijëve.

Treguesit e analizuar:

- Numri i familjeve ne skemën e ndihmës ekonomike për vitet 2011-2012
- Numri i fëmijëve qe jetojnë në familje me ndihme ekonomike

II - Analiza e situatës së të drejtave të Fëmijëve

Në vitin 2012, Qarku i Beratit ka një popullsi prej 230.807² banorë dhe një numër të përgjithshëm familjesh prej 62.950³. Duke e krahasuar numrin e popullsisë me vitin 2011 (me 231.132 banorë) në vitin 2012 vihet re që numri i popullsisë është *zvogëluar*. Sipas rezultateve të regjistrimit të popullsisë (Census 2001 dhe ai i 2011), popullsia e qarkut *ra* me rreth 27% brenda një dekade. Rreth gjysma e popullsisë (52%) jeton në bashki dhe gjysma tjetër (48%) në komuna. Në periudhën 2002-2010 numri i popullsisë *ra* me 4% (sipas regjistrimit civil) ose me 27% (sipas Census-it). Lëvizja e popullsisë është një nga arsyet kryesore që ndikojnë në rënien e

² Drejtoria e Përgjithshme e Gjëndjes Civile- Tiranë, Ministria e Brendshme, Korrik 2013

³ Drejtoria e Përgjithshme e Gjëndjes Civile- Tiranë, Ministria e Brendshme, Korrik 2013

numrit të banoreve në rajon. Numri i popullsisë urbane u rrit me 4% që nga viti 2002⁴. Gjatë kësaj periudhe, popullsia ka lëvizur në dy drejtime:

- (i) brenda qarkut – nga zonat malore në juglindje drejt Beratit, Kuçovës dhe rrethinave të tyre, dhe
- (ii) jashtë qarkut drejt rajoneve të zhvilluara si Tirana, Durrësi, Fieri dhe Vlora.

Situata ekonomike në Qarkun e Beratit, matur me Prodhimin e Brendshëm Bruto për frymë, është më ulët duke krahasuar me qarqet e tjera, por pranë mesatares kombëtare, duke pasur parasysh shifrat e reduktuara të popullsisë. Bazuar në VBSH⁵, Berati është një rajon i orientuar drejt bujqësisë, tregtisë dhe turizmit. Qarku i Beratit ka një grup relativisht të vogël të moshës së re (18% midis 0-15 vjeç dhe 76% 15-64 vjeç). Ai karakterizohet nga tiparet dominuese të mëposhtme demografike dhe hapësinore:

- Rënia e popullsisë ka qenë një nga më të lartat në vend, me lëvizjet mes qarqeve nga zonat malore në zonat e ulëta me tokë më produktive si dhe në qytete; megjithatë nuk ka shenja stabilizimi.
- Veprimtaritë ekonomike janë të përqendruara në pjesën qendrore-perëndimore: në komunat e Beratit dhe Kuçovës.

Berati është një qark me potencial të fortë turistik, veçanërisht për turizmin kulturor - qyteti i Beratit është promovuar kryesisht si qendër ndërkombëtare e trashëgimisë kulturore (lagjet tradicionale të Mangalemit, Goricës dhe kalasë, Muzeu Kombëtar i Ikonografisë “Onufri” dhe galeritë tjera, muze, kishat dhe xhami).

Gjatë periudhës 2002-2010, përqindja e grup moshës 1-14 vjeç *u rrit* në bashkitë Çorovodë, Poliçan dhe në komunat Qendër, Bogovë, Çepan, Potom, Leshnje, Gjerbës, Vendreshë dhe Zhepë, duke shpopulluar kështu zonat juglindore⁶. Duke ju referuar statistikave, numri i fëmijëve 0-18 vjeç për qarkun e Beratit është 58.621 fëmijë për vitin 2012. Përsa i përket grupmoshave të fëmijëve situata paraqitet si më poshtë:

Tabela 1: Numri total i fëmijëve të ndarë sipas grupmoshave për Qarkun e Berat
Burimi: Sherbimi Socila Shtetëror Tirane (korrik 2013)

Grupmoshat	0-18 vjeç	3-6 vjeç	6-15 vjeç	15-18 vjeç	0-6 vjeç	0-15 vjeç	6-18 vjeç
Numri i banoreve	58.621	13.967	30.333	9.027	25.521	52.297	36.657

⁴ Strategjia e Zhvillimit Rajonal Berat 2012-2016

⁵ Shifrat e Vlerës Bruto të Shtuar të botuar nga INSTAT në shtator 2011

⁶ Strategjia e Zhvillimit Rajonal Berat 2012-2016

Bashkia Berat në vitin 2012 ka një numër popullsie prej 63.055⁷ banorë, ndërkohë bashkia e Kuçovës është një qytet me një numër më të vogël banorësh prej 29.855⁸. Përsa i përket numrit të familjeve, Bashkia Berat ka një numër familjesh 16.548⁹ dhe Bashkia e Kuçovës është e përbërë prej 7.987¹⁰ familje. 77 %¹¹ e popullsisë jeton në zonat fushore, Berat dhe Kuçovë dhe rrethinat rreth tyre. Përsa i përket zhvillimit ekonomike dominon sektori i tregtisë dhe kryesisht sipërmarrjet private që janë të përqendruara në Berat dhe Kuçovë dhe komunat përreth tyre. Numri i fëmijëve 0-18 vjeç duke krahasuar të dy bashkitë janë: Bashkia Berat 14.243¹² fëmijë dhe Bashkia Kuçovë 6.642. Ndarja në grupmosha paraqitet në tabelat dhe grafikët e mëposhtëm.

Tabela 2: Ndarja e grupmoshave ne Bashkinë Berat
Burimi: Shërbimi Social Shtetëror Tiranë, korrik 2013

Grupmosha	Numri i banoreve
0-6 vjeç	6.312
6-15 vjeç	7.354
15-18 vjeç	2.089

Tabela 3: Ndarja e grupmoshave ne Bashkinë Kuçovë
Burimi: Shërbimi Social Shtetëror Tiranë, korrik 2013

Grupmoshat	Numri i banoreve
0-6 vjeç	3.252
6-15 vjeç	3.444
15-18 vjeç	588

Analiza e situatës së varfërisë

Ligji “Për ndihmën dhe shërbimet shoqërore” ka për qëllim të përcaktojë ndihmën dhe shërbimet shoqërore për individët dhe grupet në nevojë, të cilët nuk mund të sigurojnë plotësimin e nevojave bazë jetike, zhvillimin e aftësive dhe të mundësive personale dhe ruajtjen e integritetit për shkak të aftësive dhe mundësive të kufizuara ekonomike, fizike, psikologjike e shoqërore. Ky ligj synon të zbusë varfërinë dhe përjashtimin shoqëror për individët dhe familjet, si dhe të krijojë mundësi për integrimin e tyre, nëpërmjet sigurimit të një sistemi ndërhyrjesh e

⁷ Shërbimi Social shtetëror Tiranë, Ministria e Brendshme, korrik 2013

⁸ Shërbimi Social shtetëror Tiranë, Ministria e Brendshme, korrik 2013

⁹ Shërbimi Social shtetëror, Ministria e Brendshme, korrik 2013

¹⁰ Zyra e statistikës, këshilli i qarkut Berat, nëntor 2013

¹¹ Strategjia e Zhvillimit Rajonal Berat 2012-2016

¹² Shërbimi Social Shtetëror Tiranë, Ministria e Brendshme, korrik 2013

shërbimesh për përmirësimin e jetesës së tyre. Parimet bazë mbi të cilat funksionon skema e ndihmës dhe e shërbimeve shoqërore janë: respektimi dhe garantimi i vlerave dhe i personalitetit të individit, universaliteti, barazia e mundësive, e drejta për të përfituar, partneriteti, pavarësia, integriteti shoqëror dhe pjesëmarrja në jetën e komunitetit, mosdiskriminimi dhe karakteri subvencionues.

Përfituesit e shërbimeve shoqërore janë fëmijët, të rinjtë deri në moshën 25 vjeç, të moshuarit, personat me aftësi të kufizuara, gratë, vajzat në nevojë, si dhe të gjithë ata që janë në rrezik e që bëjnë pjesë në grupet në nevojë.

Sipas INSTAT, treguesit më të rëndësishëm të nivelit të varfërisë janë: përqindja e popullsisë që jeton në varfëri absolute (e përcaktuar në Shqipëri si numri i personave me konsum mujor real nën 4.891 lekë) dhe përqindja e popullsisë që jeton në varfëri ekstreme (e përcaktuar si numri i personave që kanë vështirësi në përmbushjen e nevojave baze ushqimore).

Numri i personave nën kufirin¹³ e varfërisë në qark për vitin 2011 është 5,450, që përfaqëson 2.3% të popullsisë së përgjithshme. Prania e varfërisë mund të jetë më e lartë, duke pasur parasysh se 8% e familjeve në qark marrin asistencë sociale (të plotë¹⁴ dhe të pjesshme¹⁵). Numri i familjeve për 10.000 banorë me asistencë të plotë është 98 dhe me asistencë të pjesshme 118¹⁶. Pjesa më e madhe e asistencës së plotë shpërndahet në zonat urbane / bashki (165 familje në 10.000 banorë), ndërsa ajo e asistencës së pjesshme shpërndahet në komuna (198 familje në 10.000 banorë¹⁷). Numri i familjeve që marrin asistencë sociale ka rënë¹⁸ dukshëm (me 45%) në rajonin e Beratit në 2001-2008¹⁹. Numri i përfituesve me aftësi të kufizuara, si të verbër, paraplegjikë, tetraplegjikë, njerëz me aftësi të tjera të kufizuara mendore dhe fizike, është 3484 për të gjithë qarkun.

Në qarkun Beratit ka gjashtëmbëdhjetë (16) OJQ që operojnë në sektorin e kujdesit social. 13 janë në Bashkinë e Beratit, 2 në Bashkinë e Kuçovës dhe një në Poliçan. Gjashtë prej OJQ-ve në rajon fokusohen kryesisht tek njerëzit me aftësi të kufizuara (mendore dhe fizike), ndërsa të tjerët punojnë për të drejtat e grave, të të moshuarve dhe jetimëve. Numri i përgjithshëm i njerëzve me aftësi të kufizuara që përfitojnë nga shërbimet e këtyre organizatave është 2.177. Shërbimet që ofrohen²⁰ janë: shërbime sociale për fëmijët 0-3 vjeç dhe 3-14 vjeç, shërbimet për personat me

¹³Treguesit kryesorë të varfërisë janë: përqindja e popullsisë që jeton në varfëri absolute (përcaktuar në Shqipëri si numri i njerëzve me konsum mujor nën 4.891 lekë) dhe përqindja e popullsisë që jeton në varfëri të tejskajshme (e përcaktuar si numri i personave që kanë vështirësi në sigurimin e nevojave bazë për ushqim)

¹⁴Asistenca e plotë sociale është 3,861 lekë in 2009, Shqipëria në Shifra, 2010, INSTAT

¹⁵Asistenca e pjesshme sociale është 3,119lekë in 2009, Shqipëria në Shifra, 2010, INSTAT

¹⁶ Strategjia e Zhvillimit Rajonal Berat 2012-2016

¹⁷Modeli midis zonave urbane dhe rurale në llojin e mbulimit (të pjesshëm apo të plotë) lidhet me faktin se përfituesit ruralë mbështeten pjesërisht në bujqësinë e familjes së tyre.

¹⁸Një nga arsytet e kësaj rënieje të madhe është se kontrolli evidentoi shumë parregullsi në dokumentacionin e këtyre familjeve që i bëri ato të mos përmbushnin kriteret për përfitimin e asistencës sociale.

¹⁹Pabarazitë rajonale në Shqipëri, PNUD, 2010

²⁰Burimi: Harta e shërbimeve sociale në Shqipëri, <http://www.infosherbime.com/Berat.aspx>

aftësi të kufizuara, shërbime shumë-disiplinore për të rinjtë mbi 16 vjeç dhe për familjet me probleme sociale. Përfitues të tjerë të këtyre shërbimeve janë edhe gratë dhe të moshuarit. Ekziston edhe një komunitet romësh, problemi kryesor i të cilëve është strehimi, pikënisja e të gjitha problemeve social-ekonomike të tjera për këtë grup. Shoqata e Bashkuar e Romëve që vepron në Berat ka 285 përfitues²¹.

Nga miratimi i ligjit 10347 është evidentuar që përpjekjet për mbrojtjen e të Drejtave të fëmijëve janë shtuar dhe sigurisht këto falë jo vetëm institucioneve shtetërore, por edhe OJF-ve që zënë një vend të rëndësishëm në informim, ndërgjegjësim të publikut të gjerë dhe lobim me aktorë të ndryshëm për mbrojtjen e të Drejtave të Fëmijëve. Do të shohim që në bashkinë Berat janë fokusuar këto shoqata: Njësia për Mbrojtjen e Fëmijëve, Njësia për të Drejtat e Fëmijëve, Observatori për të Drejtat e Fëmijëve, Shoqata “Ndihmë për Fëmijët”, Shoqata “Fëmijët në fokus” . Në bashkinë Kuçovë janë te pranishme me projekte Njësia për Mbrojtjen e Fëmijëve, Qendra Rinore, Shoqata e Romëve , ndërkohë në rrethin e Çorovodës nuk ka OJF për mbrojtjen e të drejtave të fëmijëve, ku fëmijët të marrin shërbime apo ndihmë. Njësia për të Drejtat e fëmijëve ka hartuar Strategjinë Rajonale të fëmijëve të Qarkut të Beratit. Ndërkohë Njësia për Mbrojtjen e fëmijëve në Berat, për vitin 2011, ka hapur 108 raste²² për mbrojtjen e të drejtave të fëmijëve nga të cilat 61 raste janë zgjidhur , të tjerat janë në proces zgjidhjeje. Në zbatim të VKM Nr 263²³:

- Në bashkitë Berat dhe Kuçovë janë ngritur në 2010 strukturat e Njësive për mbrojtjen e fëmijëve dhe funksionojnë;
- Në 2011 u ngrit struktura e Njesisë së të Drejtave të Fëmijëve dhe
- Është duke u hartuar Strategjia Rajonale për Fëmijët, në Qarkut të Beratit.

Referuar VKM nr 264 dhe 265²⁴, nga Këshilli i Qarkut Berat, filloi puna për ngritjen e Komitetit të Vlerësimit të Nevojave. Kjo është një strukturë e domosdoshme për zgjidhjen e rasteve problematikë të shkëljes së të drejtave të fëmijëve. Kuadri ligjor për ngritjen e strukturave është plotësuar.

Nga puna e deritanishme e Zyrës së Observatorit Berat dhe komunikimet institucionale që janë realizuar reflekton që ka një bashkëpunim institucional të mirë. Një dëshmi tjetër e këtij fakti është dhe ngritja e strukturës së Njesisë për të Drejtat e Fëmijëve.

Tashmë ka përfunduar Strategjia rajonale për Fëmijët në Qarkun e Beratit . Tabela 4 reflekton një punë shumë të mirë të Njesisë për Mbrojtjen e të Drejtave të Fëmijëve dhe trajtimi i rasteve vjen falë bashkëpunimit institucional të mirë.

²¹ Strategjia e Zhvillimit Rajonal Berat 2012-2016

²² Njesia per Mbrojtjen e Femijeve Berat, shkurt 2012

²³ VKM Nr 263 datë 12.04.2012 “Për përcaktimin e rregullave të hollësishme, për bashkëpunim midis mekanizmave institucionalë dhe organizmave jofitimprurëse, për realizimin e politikave vendore për mbrojtjen e të drejtave të fëmijëve”

²⁴VKM nr 264 dhe 265 “Për krijimin dhe funksionimin e mekanizmit të bashkërendimit të punës për referimin e rasteve të fëmijëve në rrezik”

Tabela 4: Rastet e mbështetura dhe raportuara nga NJMF Berat, viti 2012
Burimi: Njësia për Mbrojtjen e të Drejtat e Fëmijëve Berat, mars 2012

Te dhena Janar-Mars 012	Nr.raste	M	F	Rome	Egjiptian	PAK	I mbartur	I ri	I zgjidhur
Situatë rruge	1		1			1	1		Ne trajtim
Probleme shendetesore	2	1	1		1		1	1	2
Probleme me ligjin	1	1					1		Ne trajtim
Te parregjistruar	5	3	2	4	1				Ne trajtim
Konsulence	3	1	2	3			1	2	3
Rast dhune/i dhunuar dhe dhunues	1	1						1	Ne trajtim
Total	13	7	6	7	2	1	4	4	5+

Varfëria prezanton jo vetëm mungesën e të ardhurave por edhe mungesën e një sërë nevojash sociale bazë në arsim, shëndetësi, duke sjellë në këtë mënyrë diskriminim dhe përjashtim social apo mospjesëmarrje të këtij target grupi. Shkalla e përjashtimit social është e lidhur ngushtë me treguesit e varfërisë ekonomike.

Varfëria dhe jetesa nën kufirin jetik,(2 dollarë në ditë INSTAT), ka bërë që një numër i konsiderueshëm i popullsisë t'i drejtohen skemës së ndihmës ekonomike. Fëmijët e familjeve të varfra që jetojnë me këtë ndihmë ekonomike janë më të rrezikuarit nga përjashtimi social. Po tu referohemi shifrave për qarkun e Beratit situata paraqitet e tillë .

Situata ekonomike në Qarkun e Beratit matur me Prodhimin e Brendshëm Bruto për frymë është më ulët, por pranë mesatares kombëtare, duke pasur parasysh shifrat e reduktuara të popullsisë. Bazuar në VBSH²⁵, Berati është një rajon i orientuar drejt bujqësisë, tregtisë dhe turizmit. Struktura e ekonomisë në aspektin e numrit të ndërmarrjeve tregon dominimin e sektorit të tregtisë (39%), hotelet dhe restorantet, veshjet (të dyja 14%), ndërtimi (11%) dhe përpunimi i ushqimit dhe industritë e tjera të përpunimit (të dy në 9%). Rreth 78% e ndërmarrjeve janë të vogla me më pak se 5 punonjës, 16% me 6-20 punonjës, 4% me 21-50 punonjës dhe vetëm 2% me mbi 50 punonjës. Numri i personave nën kufirin²⁶ e varfërisë në qark për vitin 2011 është 5,450, që përfaqëson 2.3% të popullsisë së përgjithshme. Prania e varfërisë mund të jetë më e lartë, duke pasur parasysh se 8% e familjeve në qark marrin asistencë sociale (të plotë²⁷ dhe të

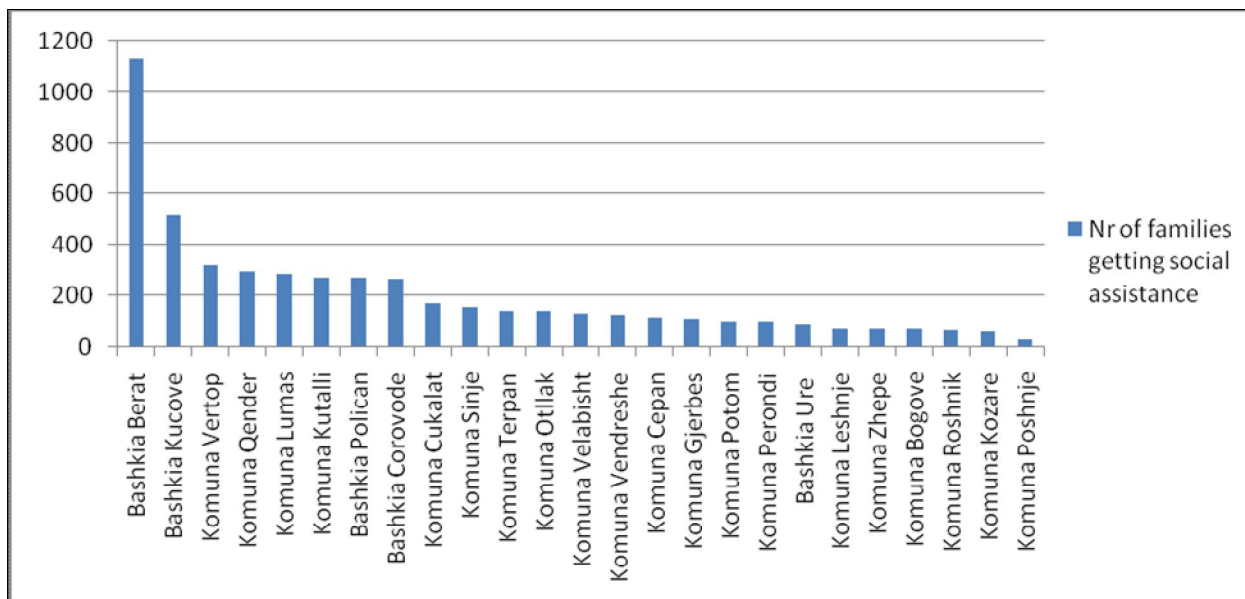
²⁵ Shifrat e Vlerës Bruto të Shtuar të botuar nga INSTAT në shtator 2011.

²⁶Treguesit kryesorë të varfërisë janë: përqindja e popullsisë që jeton në varfëri absolute (përcaktuar në Shqipëri si numri i njerëzve me konsum mujor nën 4.891 lekë) dhe përqindja e popullsisë që jeton në varfëri të tejskajshme (e përcaktuar si numri i personave që kanë vështirësi në sigurimin e nevojave bazë për ushqim)

²⁷Asistenca e plotë sociale është 3,861 lekë in 2009, Shqipëria në Shifra, 2010, INSTAT, faqe 17

pjesëshme²⁸). Numri i familjeve për 10.000 banorë me asistencë të plotë është 98 dhe me asistencë të pjesëshme 118.

Figura 1: Asistenca sociale për familjet (2010)
Burimi: Këshilli i Qarkut Berat, Drejtoria për Arsimin, Kulturën dhe Shëndetësinë



Pjesa më e madhe e asistencës së plotë shpërndahet në zonat urbane / bashki (165 familje në 10.000 banorë), ndërsa ajo e asistencës së pjesëshme shpërndahet në komuna (198 familje në 10.000 banorë²⁹). Numri i familjeve që marrin asistencë sociale ka rënë³⁰ dukshëm (me 45%) në rajonin e Beratit në 2001-2008³¹. Numri i përfituesve me aftësi të kufizuara, si të verbër, paraplegjikë, tetraplegjikë, njerëz me aftësi të tjera të kufizuara mendore dhe fizike, është 3484 për të gjithë qarkun.

Në vitin 2011 numri i familjeve për qarkun e Beratit rreth 6,7 % e familjeve me fëmijë të moshës 0-18 vjeç marrin ndihmë ekonomike. Ndërkohë për vitin 2012 kemi një numër prej 62.950 familje nga të cilat 3.934 familje me fëmijë 0-18 vjeç , rreth 6% do të mbështeten me ndihmë ekonomike. Nëse do të bëjmë një analizë më të thelluar të situatës . Në rrethin e Beratit vetëm 4% e familjeve me fëmijë të moshës 0-18 vjeç marrin ndihmë ekonomike , në rrethin e Kuçovës rreth 7 % e familjeve me fëmijë të moshës 0-18 vjeç marrin ndihmë ekonomike dhe numri më i madh i familjeve që janë të përfshira në skemën e ndihmës ekonomike paraqitet rrethi i Çorovodës me 12% të familjeve me fëmijë të moshës 0-18 vjeç. Kjo situatë e vështirë për rrethin e Çorovodës paraqitet e tillë si pasojë e disa faktorëve .Vendodhja e këtij rrethi në periferi dhe në zonat e vështira malore dhe me infrastrukturë të dobët ndikon në standartet e ulëta të

²⁸Asistenca e pjesëshme sociale është 3,119lekë in 2009, Shqipëria në Shifra, 2010, INSTAT, faqe 17

²⁹Modeli midis zonave urbane dhe rurale në llojin e mbulimit (të pjesëshëm apo të plotë) lidhet me faktin se përfituesit ruralë mbështeten pjesërisht në bujqësinë e familjes së tyre.

³⁰Një nga arsyet e kësaj rënieje të madhe është se kontrolli evidentoi shumë parregullsi në dokumentacionin e këtyre familjeve që i bëri ato të mos përmbushnin kriteret për përfitimin e asistencës sociale.

³¹Pabarazitë rajonale në Shqipëri, PNUD, 2010, faqe 70.

jetesës. Popullsia në këtë zonë të vetmen mënyrë jetese ka blegtorinë. Mundësitë e kufizuara për arsim , vecanërisht për ata persona me më pak arsim, popullsinë rurale dhe grupet e rrezikuara.

Tabela 5: Numri dhe përqindja e familjeve me fëmijë të moshës 0-18 vjeç që marrin ndihmë ekonomike, viti 2012

Burimi: Shërbimi Social Shtetëror , Ministria e Brendshme, korrik 2013

Rrethet e qarkut Berat	Numri i familjeve me fëmijë 0-18 vjeç	Përqindja e familjeve me fëmijë të moshës 0-18 vjeç
Rrethi Berat	1.941	4%
Rrethi Kuçovë	943	7%
Rrethi Çorovodë	1.050	12%

Figura 2: Përqindja e familjeve me fëmijë të moshës 0-18 vjeç që marrin ndihmë ekonomike, viti 2012

Burimi: Shërbimi Social Shtetëror , Ministria e Brendshme, korrik 2013



Nëse analiza do të thellohet deri në pasqyrimin e situatës deri në nivel komune. Komunat më të varfra dhe me nivelin më të lartë të marrjes së ndihmës ekonomike për familjet me fëmijë 0-18 vjeç për vitin 2011. Komuna Leshnje 35,5%, komuna Capan 39,34 %, komuna Vendreshë 11,57 % të familjeve, komuna qendër 15,08 %, Komuna Gjrbës 11,11 %. Ndërkohë për vitin 2012 situata e familjeve me fëmijë 0-18 vjeç që përfitojnë ndihmë ekonomike është rritur dhe tregon

që dhe varfëria është rritur në mënyrë të dukshme nga viti 2011 në vitin 2012. Komuna Leshnje me 38 % të familjeve, komuna Cepan me 27 % të familjeve, komuna Vendreshe me 21 % të familjeve, komuna Qender 20 %, komuna Gjerbes 14%, komuna Cukalat 12%, komuna Vërtop 12 %, bashkia Kuçovë 9%. Komuant më të varfra janë përgjithësisht komunat e rrethit Skrapar. Ata që preken nga kushtet e vështira ekonomike të këtyre familjeve janë fëmijët. Fëmijët e këtyre komunave malore merren me blegtori dhe punët bujqësore duke ndihmuar familjet e tyre dhe duke lënë pas dore arsimimin dhe argëtimin e tyre. Për të shkuar në shkollë fëmijët duhej të përshkonin kilometra të tërë për të arritur në shkollën më të afërt të tyre, madje në periudhën e dimrit me kohë dëborë ata nuk mund të shkonin dot në shkollë për shkak të ftohtit që duhej të kalonin për të shkuar në shkollë. Nga takimet e realizuara nga Observatori në Prill të vitit 2012 në komunën Vendreshë, shumë fëmijë ishin të detyruar të punonin mbas dite me prindërit në blegtori, për të siguruar jetesën si të vetmen mënyrë për të mbijetuar.

Tabela 6: *Niveli i marrjes së ndihmës ekonomike për familjet me fëmijë 0-18 vjeç për vitin 2011*
Burimi: : *Shërbimi Social Shtetëror , Ministria e Brendshme, korrik 2013*

Komuna	Perqindjet
Komuna Leshnje	35,5
Komuna Cepan	39,34
Komuna Vendreshë	11,57
Komuna Qendër	15,08
Komuna Gjerbës	11,11

Tabela 7: *Niveli i marrjes së ndihmës ekonomike për familjet me fëmijë 0-18 vjeç për vitin 2012*
Burimi: : *Shërbimi Social Shtetëror , Ministria e Brendshme, korrik 2013*

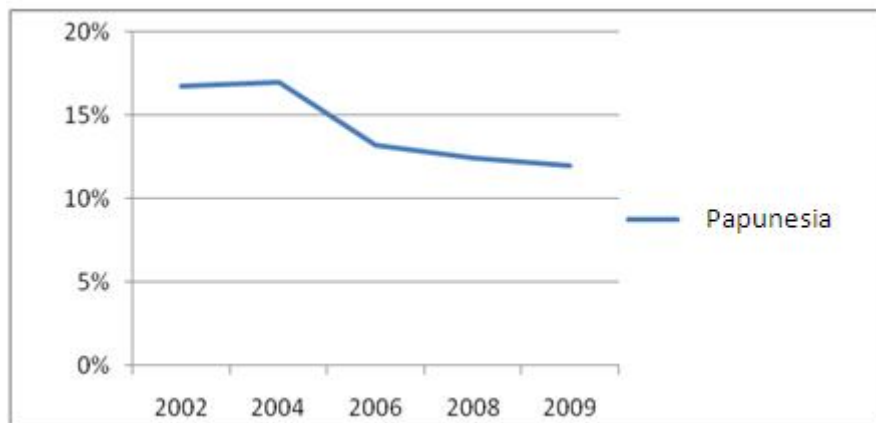
Komuna	Perqindjet
Komuna Leshnje	38
Komuna Cepan	27
Komuna Vendreshë	21
Komuna Qendër	20
Komuna Gjerbës	14
Komuna Cukalat	12
Komuna Vërtop	12
Bashkia Kuçove	9

Një element tjetër i varfërisë së dukshme në rritje paraqet edhe situata e papunësisë së qarkut të Beratit. Grupi i moshës aktive për punë përbën 59% të popullsisë së përgjithshme, nga të cilët 62% janë ekonomikisht aktiv (49% për gratë). Gjysma e atyre ekonomikisht aktivë janë të angazhuar në bujqësi. Sipas shifrave zyrtare, 6,774 njerëz janë të punësuar në sektorin privat jo-bujqësor dhe 7,029 në sektorin publik (2010). Shumica e tyre jetojnë në bashkitë e Beratit, Kuçovës, Urës Vajguore, Çorovodës dhe Poliçanit.

Niveli i papunësisë në Qark është i konsiderueshëm. Të dhënat në dispozicion janë vetëm për ata që janë të regjistruar (shkalla e papunësisë është 12%). Në të vërtetë, duke marrë në konsideratë papunësinë e fshehur në bujqësi, niveli aktual i papunësisë mund të arrijë 25-30%. Kjo situatë vjen si rezultat i zhvillimit të dobët të sektorit privat, shfrytëzimit të dobët të burimeve natyrore, dhe vështirësive të relievit dhe infrastrukturës së dobët. Burimi kryesor i punësimit të ri është në sektorin privat jo-bujqësor (nga 3,938 persona në vitin 2002 në 6,774 të punësuar në vitin 2010). Shifrat e papunësisë³² duket se kanë rënë me kalimin e viteve. Rënia në shifrat e regjistruara të papunësisë mund të fshehin gjendjen e vështirë të punësimit. Matja dhe monitorimi i punësimit të fëmijëve është i rëndësishëm për shkak të ndikimeve negative që punësimi ka në shëndetin, zhvillimin fizik dhe arsimimin e tij.

Punësimi të fëmijët ka efekte negative dhe është pasojë e pabarazisë ekonomike sociale. Fëmijët nën 18 vjeç konsiderohen se kryejnë punë që është e dëmshme për shëndetin dhe sigurinë tyre, kur punojnë me makineri të rrezikshme, kur mbajnë/ngrenë apo transportojnë ngarkesa të rënda, punojnë me substanca të dëmshme, punojnë me orare më të gjata se koha e lejuar, apo punojnë gjatë turneve të natës. Me gjithë penalizimet ligjore, fenomeni i punësimit të fëmijëve në Shqipëri është mjaft i përhapur. Sipas fushatës së BKTF në 2007 “Kundër Lypjes së Fëmijëve”, në Shqipëri janë 6700 fëmijë të punësuar. Në tetor 2011 në qytetin e Beratit në disa fabrika këpucësh, tek ish Kombinati një djalë i moshës 16 vjeç pësoi një aksident duke dalë nga puna e fabrikës dhe humbi jetën. Si ky djalë ka dhe shumë të tjerë të cilët punojnë dhe çdo ditë rrezikojnë jetën. Duhej të ndodhte ky rast që përfundoi me humbjen tragjike të jetës së një fëmijëve në kushtet e punësimit, që të evidentohet punësimi i fëmijëve 16 vjeçar.

Figura 5: Niveli i marrjes së ndihmës ekonomike për familjet me fëmijë 0-18 vjeç për vitin 2011
Burimi:



³²Treguesi i papunësisë që është dhënë nuk është i saktë. Ai bazohet në identifikimin e rastësishëm. Numri i të papunëve të regjistruar në Drejtorinë Rajonale të Punës nuk përfaqëson situatën reale. Njerëzit nuk janë të motivuar të regjistrohen në zyrat e punës.

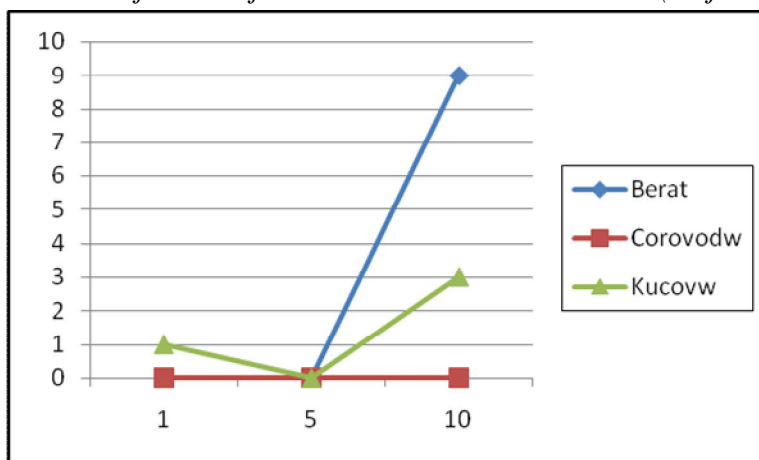
Nje ndër faktorët që ndikohet nga varfëria në mënyrë të drejtpërdrejtë është shëndeti i fëmijës dhe i nënës. Vdekshmëria foshnjore mat nivelin e mirëqenies së fëmijës dhe nënës. Sipas vlerësimit të bërë nga UNICEF, vdekshmëria foshnjore në Shqipëri është ulur nga 36 për 1000 lindje³³ gjallë në 16 për 1000 lindje gjallë për vitin 2010; Ndërkohë vdekshmëria nën 5 vjeç është ulur nga 40/1000 lindje gjallë në 14 për 1000 lindje gjallë³⁴. Vlerat e paraqitura më sipër paraqesin situatën kombëtare lidhur me vdekshmërinë foshnjore. Nëse do të krahasojmë tre rrethet e qarkut të Beratit për numrin e vdekshmërisë foshnjore (numri i fëmijëve të vdekur deri në 1 vjeç) situata paraqitet e tillë:

Nëse për vitin 2012 Rrethi i Beratit ka pasur 10³⁵ raste, ndërkohë rrethi i Kuçovës 1 rast dhe rrethi i Çorovodës nuk ka pasur raste të vdekshmërisë foshnjore 0-1 vjeç.

Më poshtë paraqitet grafiku i situatës së vdekshmërisë foshnjore për tre rrethet.

Figurë 6: Grafiku i paraqitjes se situatës së vdekshmërisë foshnjore për 3 rrethet e qarkut të Beratit

Burimi: Drejtoria Rajonale e Shëndetit Publik Berat (maj 2013)



Nga grafiku i paraqitur më lartë dhe treguesit e përmendur vihet re që rrethi i Beratit ka vdekshmëri foshnjore më të lartë. Kjo shpjegohet pasi qyteti i Beratit dhe disa komuna dhe ka numrin më të madh të komunitetit romë. Janë pikërisht individët e këtij komuniteti që përbëjnë dhe rastet më të shumta për shkak të problemeve në ushqyerje, higjenë dhe ndjekje të shtatzënisë. Vdekshmëria foshnjore është më e ulët në bashki sesa në komuna gjë që tregon dallimet edhe në ofrimin e kujdesit shëndetësor dhe në ndërgjegjësiminë popullsisë për

³³Raport nga Unicef, Banka Botërore, OBSH, Levels & Trends in Child Mortality, Report 2011

³⁴ Raport nga UNICEF, Banka Botërore, OBSH, Levels & Trends in Child Mortality, Report 2011.

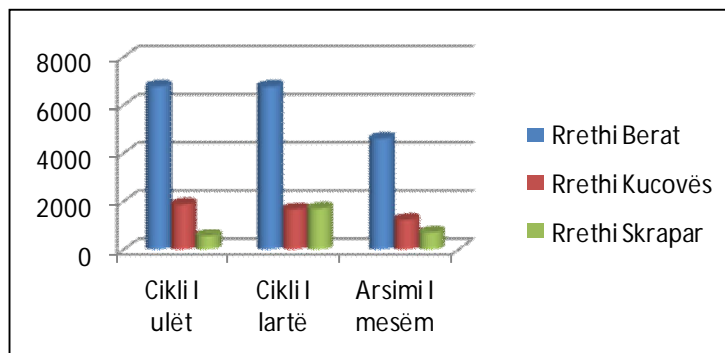
³⁵ Drejtoria Rajonale e Shëndetit Publik Berat, maj 2013;

shëndetin. Varfëria si plagë aktuale ndikon edhe në shkollimin e fëmijëve. Fëmijët me nivel të ulët social dhe ekonomik kanë shumë të ngjarë të kenë një nivel të ulët pjesnarrje në shkollë dhe manifestojnë nivel të ulët pjesmarrje në mësim.

Arsimimi luan një rol të rëndësishëm në jetën e fëmijëve, pasi mundëson zhvillimin e personalitetit, talentit, aftësisë mendore dhe fizike për të arritur në potencialet e tyre të mundshme. Aksesit në arsimin parauniversitar paraqitet në nivel të ulët në krahasim me vendet e OECD. Aktualisht, në Shqipëri mesatarja e ndjekjes së shkollës është 11,9 vjet (vendet e OECD: 14 vjet), gjë që shpjegohet me shkallën e ulët të frekuentimit të arsimit të mesëm.³⁶ Nga takimet me nxënësit në shkollën e mesme B.D.K në qytetin e Beratit u evidentua që shumë moshatarë të fëmijëve punonin. Arsytet ishin kryesisht nga vështirësia ekonomike e familjes, por edhe për të përballuar shpenzimet e tyre. Më poshtë do të paraqitet numri i fëmijëve që ndjekin arsimin e detyruar të ndarë sipas ciklit të ulët dhe ciklit të lartë dhe arsimin e mesëm. Do të shohim që në rrethin e Beratit ndjekin ciklin e ulët 6.805³⁷ nxënës, ciklin e lartë 6.796 nxënës dhe arsimin e mesëm 4.638³⁸ nxënës

Figurë 7: Grafiku i numrit të fëmijëve që ndjekin arsimin e detyruar

Burimi: Drejtoria Arsimore Rajonale Berat, Zyra Rajonale Arsimore Kuçovë dhe Çorovodë, Qershor 2012



Në rrethin e Kuçovës, cikli i ulët frekuentohet nga 1.698 nxënës dhe arsimit i mesëm nga 1.268 nxënës. Ndërkohë Rrethi Skraparit paraqitet me këto vlera, ku në ciklin e ulët janë 1.734 nxënës dhe arsimit i mesëm frekuentohet nga 739³⁹ nxënës.

Disa prej pasojave të varfërisë që ndikojnë drejtpërdrejt tek fëmijët janë:

- rritja e rrezikut shoqëror për grupet vulnerable dhe pa përkrahje,
- përjashtim social për grupet e pamundura,
- rrezikshmëria e lartë ndaj trafikimit e abuzimit,

³⁶ MASH, (Korrik 2009) Strategjia kombëtare e Arsimit Parauniversitar 2009-2013

³⁷ Drejtoria Arsimore Rajonale Berat, Zyrat Rajonale Arsimore Berat, qershor 2012

³⁸ Drejtoria Arsimore Rajonale Berat, Zyrat Rajonale arsimore Kuçovë dhe Corovodë, qershor 2012

³⁹ Drejtoria Arsimore Rajonale Berat, Zyra Rajonale Arsimore Berat, qershor 2012

- shkelja masive e të drejtave,
- dhuna dhe abuzimi në familje,
- rritja e kriminalitetit,
- braktisja e shkollës e analfabetizmi sidomos te vajzat në zonat rurale,
- detyrimi i fëmijëve nga prindërit për të punuar,
- pamundësi e fëmijëve për t'u angazhuar në aktivitete rekreative,
- rritja e shkallës së prekjes nga sëmundjet e ndryshme,
- kequshqyerja e fëmijëve,
- pabarazi gjinore, keqinformimi,
- diferencimi kulturor mes fëmijëve etj.

Prezantimi i gjetjeve kryesore

- Mungon një qendër rezidenciale në Berat për grupet vulnerabël.
- Vlera e ndihmës ekonomike është në nivel të ulët për familjen dhe nuk mbulon as minimumin jetik;
- Aktiviteti sipërmarrës dhe jo-bujqësor përqendrohen në pjesën qendrore-perëndimore, kryesisht në Berat e Kuçovë dhe pranë tyre.
- Nivelet më të larta të papunësisë janë regjistruar në qytetin e Beratit (23%), Skrapar (19%) dhe Kuçovë (12%).
- Varfëria⁴⁰ është më e mprehtë në zonat periferike dhe malore siç janë komunat Leshnje (38%), Vendreshë(21%), Cepan (27%), Gjerbës (14%), Qendër(20%) etj .
- Fëmijë nga fshatrat e Vendreshës detyrohen të ecin me shume kilometra në këmbë për të ndjekur mësimin.
- Vdekshmëria foshnjore është më e ulët në bashki sesa në komuna gjë që tregon dallimet edhe në ofrimin e kujdesit shëndetësor dhe në ndërgjegjësimine popullsisë për shëndetin.
- Vdekshmëria Foshnjore është më e lartë në komunat e rrethit të Beratit ku ka komunitet rom.
- Nuk merren masa për parandalimin e rasteve të fëmijëve në rrezik nga administratorët sociale por ndërhyhet shumë me vonese pasi ka ndodhur ngjarja.
- Njësitë vendore të kenë një përgjegjësi më të madhe ndaj detyrimit ligjor të ngritjes së Njësisë për të Drejtat e fëmijëve .

⁴⁰Njerëz nën kufirin e varfërisë

Rekomandime:

- Të gjitha njësite vendore të hartojnë një plan veprimi për fëmijët.
- Njësite vendore të ndajnë nga buxhetet e tyre lokale një fond të veçante për te mbështetur kategoritë e fëmijëve në nevoje.
- Të rishikohet mënyra e dhënies së ndihmës ekonomike për familjet në nevoje.
- Bashkëpunimi i njësive vendore me organizata të ndryshme, fondacioneve etj për të punuar për rritjen e kapaciteteve për ofruesit e shërbimeve për fëmijët.
- Njësitë e qeverisjes vendore duhet të intensifikojnë përpjekjet për marrjen e përgjegjësisë financiare dhe ngritjen e shërbimeve të reja në përputhje me dinamikën e nevojave të fëmijëve në nevojë në komunitet e tyre.
- Në të gjitha njësite vendore duhet të fuqizohen mekanizmat që përcakton ligji 10 347 datë 04.11.2010 “Për mbrojtjen e të drejtave të fëmijës”.

ANEKS I Çështjet të cilat janë diskutuar me fokus-grupet, Nëntor- Dhjetor 2013

- 1.Si e mendoni ju situatën e varfërisë?
- 2.Cilat janë shërbimet që i'u ofrohen këtyre familjeve falas?
- 3.A përfitoni ndihmë ekonomike dhe në rast se po sa ?
- 4.Cilat janë të ardhurat për frymë që përfitojnë familjet në varfëri absolute?
- 5.A ju duket e mjaftueshme pagesa e ndihmës ekonomike?
- 6.A ka ndikuar varfëria në shëndetin e fëmijëve ?
- 7.Cilat shërbime që i'u ofrohen këtyre fëmijëve janë falas në qendrat shëndetësore ?
- 8.Sa ndikon varfëria në frekuentimin dhe mbarëvajtjen e fëmijëve në shkollë?
- 9.A ka të pastrehë dhe ne cilat kushte jetojnë ata ?
10. A frekuentojnë fëmijët shkollën rregullisht?
11. A punojnë fëmijët për të siguruar të ardhura për familjen?

Bibliografia

Strategjia Rajonale Për Zhvillim e Qarkut të Beratit 2011-2015, UNDP.

Draft Strategjia Rajonale Për Fëmijët e Qarkut të Beratit 2011.

Të dhënat zyrtare për vitin shkollor 2011-2012 të DAR Berat.

Të dhënat zyrtare të Drejtorisë së Shërbimit Social të Qarkut të Beratit për vitin 2010,2011,2012

Të dhënat zyrtare të Drejtorisë së Shëndetit publik për Qarkun e Beratit për vitin 2012.

CDE (2003). *School dropout predictors and consequences. Research study in five districts in Albania*. Albania, Tirana: Center for Democratic Education.

UNICEF(2010). *Education in Albania Country Profile*.

URL:<http://www.unicef.org/ceecis/Albania.pdf>, data e aksesit: 09/10/2012

Brief report on major issues of concern for the situation of children's rights in Albania (Janar 2012).URL:http://www2.ohchr.org/english/bodies/crc/docs/ngos/Albania_AlbaniaChildrensAlliance_AddendumCRC61.pdf, data e aksesit: 10/10/2013

Child labour in Albania, Report on the current situation and guidelines for action by Albanian trade unions, Bruksel, Tetor 2004. URL: <http://www.icftu.org/www/PDF/AlbaniareportEN.pdf>, data e aksesit: 09/10/2012

Strategjia kombetare e planit të veprimit të fëmijëve 2012-2016, Ministria e Punës dhe Cështjeve Sociale.

Child trafficking - the people involved. A synthesis of findings from Albania, Moldova, Romania and Ukraine(2005), International Programme on the Elimination of Child Labour. URL: http://combattrafficking.eu/sites/default/files/Child%20Trafficking%20-%20The%20People%20Involved_0.pdf, data e aksesit: 08/10/2012.